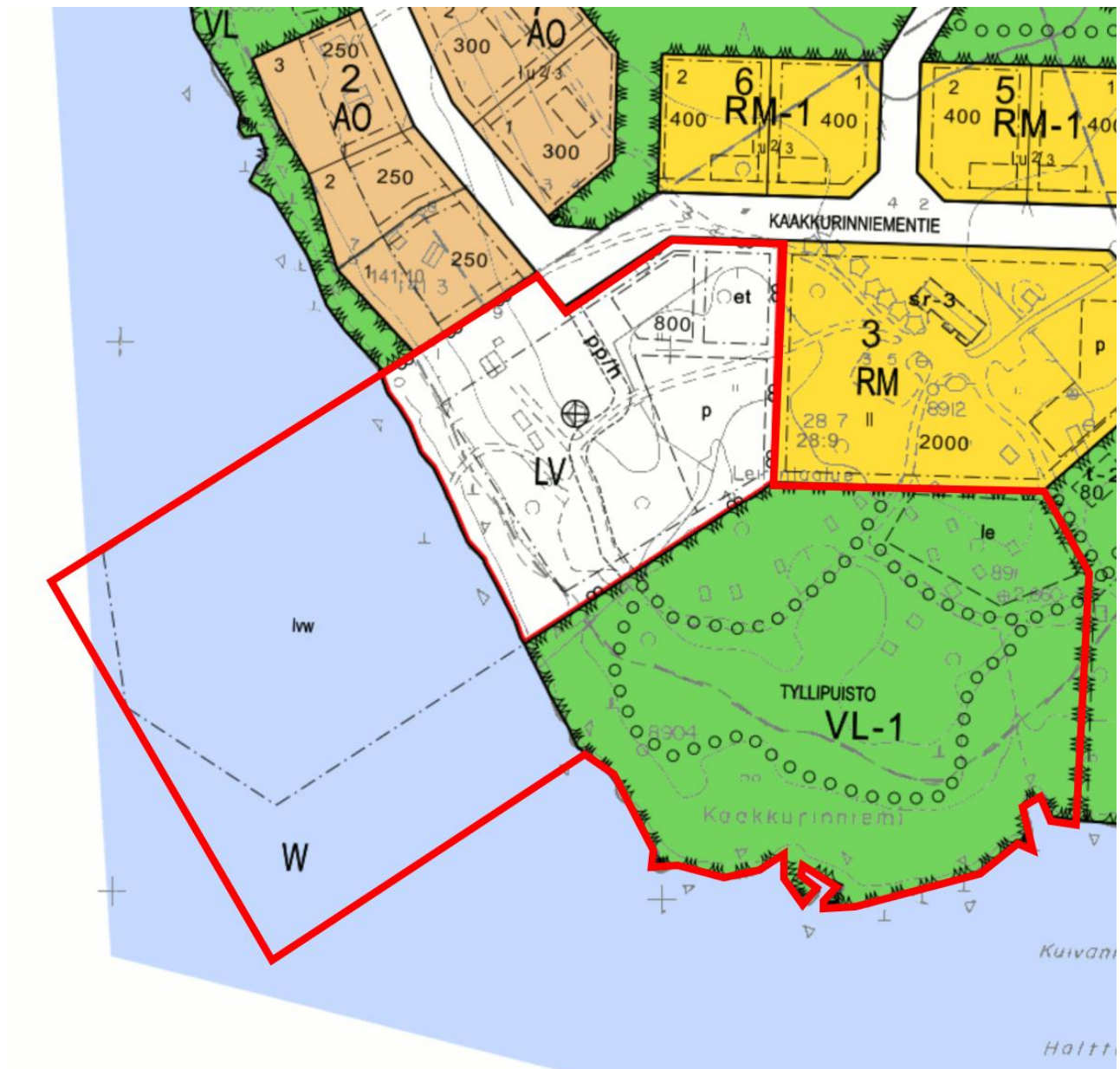


Kaakkuriniemen asemakaavan muutos – sataman ja Tyllipuiston alue

ASEMAKAAVAN SELOSTUS

Ehdotusvaihe 14.10.2019



Ote voimassa olevasta vuonna 2005 hyväksytystä asemakaavasta. Punaisella esitetty suunnittelualan rajaus.

Sisällys

1. Perus- ja tunnistetiedot	4
1.1 Tunnistetiedot.....	4
1.2 Suunnittelualueen sijainti	4
1.3 Luettelo kaavaselostuksen liiteasiakirjoista	5
1.4 Luettelo kaavaa koskevista taustaselvityksistä ja lähdemateriaalista.....	5
2. Tiivistelmä.....	6
3. Suunnittelualue	7
3.1. Alueen yleiskuvaus, maisema ja rakennettu ympäristö	7
3.2 Muinaisjäänneökset	7
3.3. Luonnonympäristö.....	7
3.4. Maaperä	8
3.4 Liikennetkaisu ja kunnallistekniikka.....	8
3.5 Alueen maanomistus	9
4. Lähtökohdat ja suunnittelutilanne	9
4.1 lin kuntastrategia 2025	9
4.2 lin maapoliittinen ohjelma 2018-2022	9
4.3 Satamahankkeen suunnitelma	10
4.4 Valtakunnalliset alueidenkäyttötavoitteet	10
4.4. Kaavoitustilanne	11
4.5 Rakennusjärjestys	14
4.6 Tonttijako.....	14
4.7 Pohjakartta	14
5. Asemakaavan suunnittelun vaiheet	15
5.1 Asemakaavan suunnittelun tarve.....	15
5.2 Suunnittelun käynnistäminen ja sitä koskevat päätökset	15
5.3 Osallistuminen ja yhteistyö.....	15
5.4 Asemakaavan muutoksen tavoitteet.....	16
6. Asemakaavan muutoksen kuvaus	16
6.1. Tarkastellut vaihtoehdot	16
6.2. Kaavaratkaisun kuvaus.....	16
7. Vaikutusten arviointi	17
7.1 Vaikutukset taajamakuvaan, yhdyskuntarakenteeseen ja rakennettuun ympäristöön	17
7.2 Vaikutukset luonnonympäristöön ja eläimistöön.....	17
7.3 Vaikutukset elinympäristöön	18

7.4 Vaikutukset liikenteeseen	18
7.5 Vaikutukset ilmastonmuutokseen	18
7.6 Taloudelliset vaikutukset	18
8. Asemakaavan toteuttaminen	19

1. Perus- ja tunnistetiedot

1.1 Tunnistetiedot

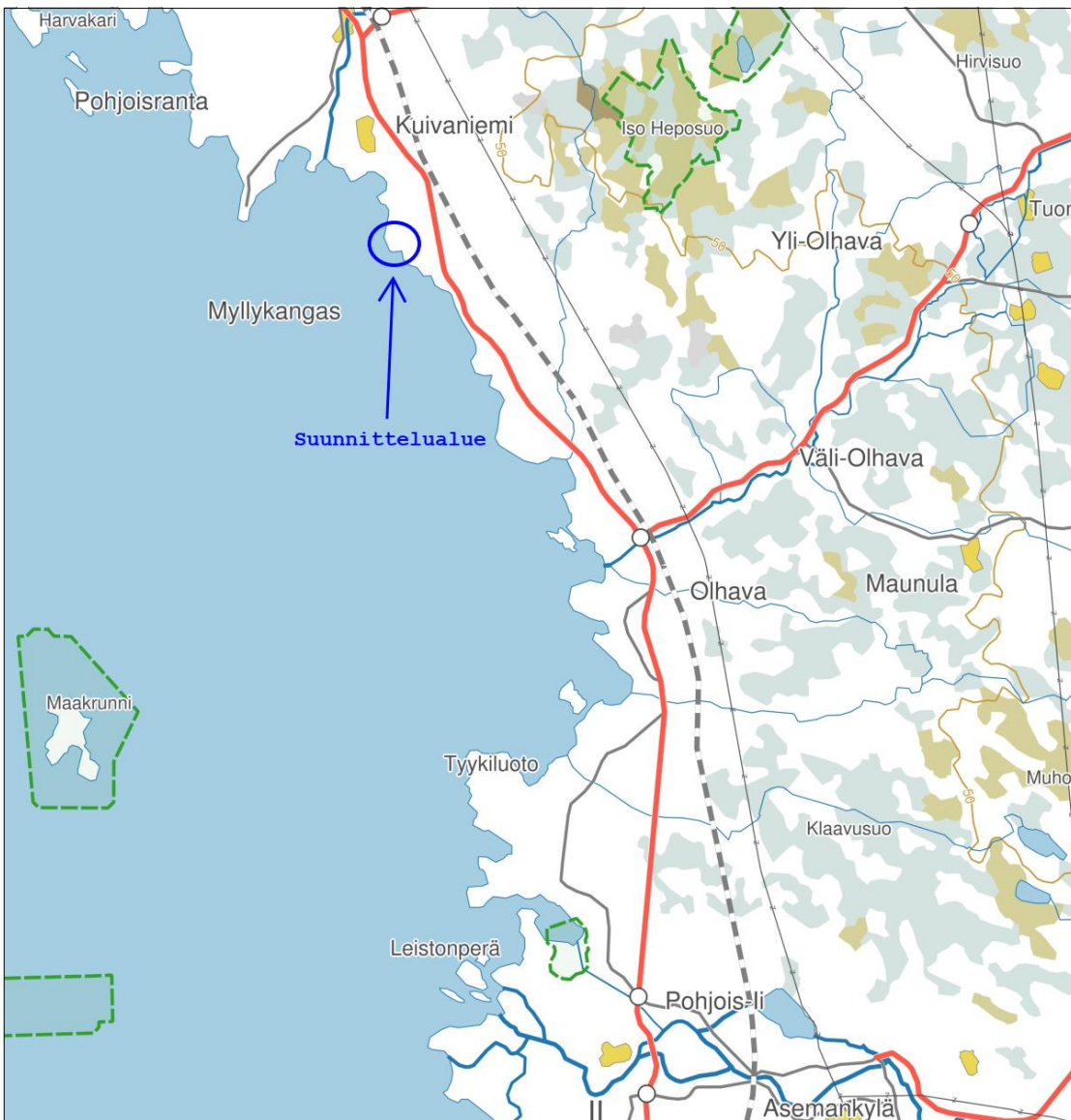
Asemakaavan muutos koskee Kaakkuriniemen asemakaavassa osoitettua venesataman aluetta (LV), Tyllipuiston aluetta (VL-1) sekä vesialuetta. Alueella on ohjeellinen tonttijako.

Kaavan nimi: Kaakkuriniemen asemakaavan muutos – sataman ja Tyllipuiston alue

Kaavan laatija: Arkkitehti Jaakko Isoherranen, FCG Suunnittelu ja Tekniikka Oy
Kunnan kaavoittaja/
kaavaselostuksen laatija: Jaakko Raunio
lin kunta
Jokisuuntie 2, PL 24, 91101 Ii
etunimi.sukunimi@ii.fi

1.2 Suunnittelualueen sijainti

Suunnittelualue sijaitsee Kaakkuriniemessä meren rannalla noin 7 kilometriä etelään Kuivaniemestä ja noin 29 kilometriä pohjoiseen lin keskustasta. Etäisyyttä valtatielle 4 on tietä pitkin noin 2 km. Sijainti on esitetty alla olevassa kartassa.



Kuva 1. Suunnittelualueen sijainti.

1.3 Luettelo kaavaselostuksen liiteasiakirjoista

Liite 1. Asemakaavan seurantalomake

Liite 2. Osallistumis- ja arviointisuunnitelma (päivitetty 14.10.2019)

Liite 3. Kaavan valmisteluvaiheessa saatu palaute ja vastineet

Liite 4. Sataman yleissuunnitelmakartta, Ramboll (20.9.2017)

Liite 5. Särkkäponsikas lin Kaakkuriniemessä – Luontoselvitys 2019, Albus luontopalvelut (3.10.2019)

1.4 Luettelo kaavaa koskevista taustaselvityksistä ja lähdemateriaalista

- Kuivaniemen merenrannikon yleiskaava (2000) taustaselvityksineen
- Kaakkuriniemen asemakaavan kaavaselostus (2005)
- Museoviraston muinaisjäännösrekisteri
- Kaakkuriniemen asemakaava-alueen rakentamistaohjeet (2005)
- Kuivaniemen rannikon yleiskaavan luontoselvitys (2000)
- Pohjois-Pohjanmaan maakuntakaavat (Pohjois-Pohjanmaan liitto)
- Pohjois-Pohjanmaan rakennettu kulttuuriympäristö 2015 (Pohjois-Pohjanmaan liitto)
- Maankamara –tietokanta, GTK
- Särkkäponsikas lin Kaakkuriniemessä – Luontoselvitys 2019. (Albus luontopalvelut)

2. Tiivistelmä

Asemakaavan sisältö

Asemakaavan muutos on käynnistetty kunnan aloitteesta. Kaavamuutoksen tavoitteena on mahdollistaa venesataman toteuttaminen alueelle laaditun suunnitelman mukaisesti. Suunnitelmassa sataman sijaintia on hieman tarkennettu verrattuna alueella voimassa olevaan asemakaavaan. Asemakaavan muutos on vaikutuksiltaan vähäinen.

Asemakaavan muutoksessa venesatama –merkinnän (LV) aluetta on rajattu uudelleen siten, että aluetta on supistettu pohjoisosastaan ja laajennettu etelään päin. Vesialueena säilytettävä venesatama-alueen osa, jolle saa sijoittaa venelaitureita ja aallonmurtajia -merkinnän (lvw) rajausta on tarkistettu siten, että aluetta on laajennettu etelään päin. LV-merkinnän alueelta poistetaan merkintä ohjeellinen jalankululle ja pyöräilylle varattu tie, jolla huoltoajo on sallittu (pp/h). LV-merkinnän alueelle osoitetut ohjeellinen pysäköimispaikka (p), yhdyskuntateknisen huollon alue (et) sekä suojeltava puu -merkinnät säilytetään ennallaan. Myös alueelle osoitettu rakennusoikeus (800 k-m²) säilytetään. Lisäksi voimassa olevassa asemakaavassa venesatama – merkinnän alueelle kuuluvalla osalla on osoitettu yksi uusi erillispientalotontti (AO), jossa rakennusoikeutta on kerrosalaneliömetreinä 250. Kerroskorkeus on yksi. Tontin kohdan ranta-alue on osoitettu lähivirkistysalueena (VL).

Lähivirkistysalue (VL-1) supistuu sataman sijainnin muutoksen myötä hieman, mutta aluetta koskevat kaavamerkinnot säilyvät muuten ennallaan.

Kaavaprosessin vaiheet

Asemakaava on tullut vireille 25.2.2018. Asemakaavan vireilletulosta on ilmoitettu kunnan virallisella ilmoitustaululla, internetissä sekä liSanomissa ja Rantapohjassa.

Osallistuminen ja vuorovaikutus on järjestetty kaavaselostuksen liitteenä olevan osallistumis- ja arviointisuunnitelman mukaisesti. Osallistumis- ja arviointiselostus on ollut nähtävillä 11.3. – 15.4.2019 välisen ajan. Suunnitelmasta ei jätetty mielipiteitä.

Asemakaavan valmisteluaineisto on ollut julkisesti nähtävillä 24.6. – 2.8.2019 välisen ajan. Valmisteluaineistosta esitettiin yksi mielipide ja kolme lausuntoa. Lisäksi Museovirasto jätti ilmoituksen, että asiassa lausuva viranomainen on Pohjois-Pohjanmaan museo. Saatu palaute ja palautteeseen laaditut vastineet ovat tämän kaavaselostuksen liitteenä.

Asemakaavan muutosehdotus on ollut julkisesti nähtävillä kunnan virallisella ilmoitustaululla xx.xx.–xx.xx.xxxx välisen ajan.

Kunnanhallitus on käsitellyt asemakaavan muutoksen xx.xx.xxxx § xx

Asemakaava on tullut voimaan xx.xx.xxxx

Asemakaavan toteutus

Asemakaavan toteuttaminen on mahdollista aloittaa, kun kaava on kuulutettu voimaan. Sataman toteuttaminen edellyttää myös vesilain mukaista lupaa.

3. Suunnittelualue

3.1. Alueen yleiskuvaus, maisema ja rakennettu ympäristö

Alue on puistoista ranta-alueella Kaakkuriniemen asuinalueen välittömässä läheisyydessä. Alueen maisemakuvaa hallitsee meri. Meri aukeaa alueen edessä saarettomana ulappana.

Pääosin virkistyskäytössä olevalla alueella sijaitsee kota, saunarakennus ja ajoväyliä. Alueen itäreunan alueella on sijainnut aiemmin leirintäalue. Leirintäalueen rakennuksia ja rakennelmia sijaitsee edelleen alueella. Osa suunnittelualueesta on vesialuetta.



Kuvat 2. ja 3. Alueella sijaitseva kota ja alueen sijaitseva saunarakennuksen ympäristö.

Suunnittelualueella ei sijaitse arvokkaita kulttuuriympäristökohteita. Läheisyydessä sijaitsee maakunnallisesti arvokas 1900-luvun alussa rakennettu Thoménin huvila.

3.2 Muinaisjäännökset

Alueella ei sijaitse tunnettuja kiinteistä muinaisjäännöksiä. Tarkistettu muinaisjäännösrekisteristä 3.10.2019.

3.3. Luonnonympäristö

Alue on meren rannan läheisyydessä sijaitsevaa pääosin peitteistä metsäaluetta. Suuri osa kaava-alueen pinta-alasta on tuoretta kuusi- ja mäntyvaltaista kangasmetsää. Ranta-alueella on jonkin verran vanhempaa puustoa, lähinnä kuusta ja mäntyä, mutta suurelta osin kaava-alueen puusto on nuorehkoa hakkuista johtuen.

Pensaskerroksessa tavataan muun muassa pihlajia ja katajaa. Kenttäkerroksessa vallitseva kasvi on mustikka. Kosteammilla paikoilla ja rannassa puusto on lehtipuuta, lähinnä koivua ja harmaaleppää, sekä kuusta. Pensaskerrosta hallitsee pajukko. Halttulanlahteen pistävällä niemellä on lehtomaista, tiheää koivikkoa ja lepikkoa kasvavaa kangasta, josta löytyy lisäksi myös raitoja, pihlajia, katajia ja kuusia. Metsää on jonkin verran raivattu. Kaava-alueen metsien maaperä on pääasiassa kivikkoista, ja myös rannat ovat kivikkoisia.



Kuva 4. Alueen kivikkoista rantaa.

Kaakkuriniemen alueen arvokkaimmat luontoarvot sijoittuvat Halttulanlahden alueelle. Tällä alueella on luonnonsuojelulain suojaamaa (29 §) merenrantaniittyä sekä arvokasta, lähes luonnontilaista avointa hiekkarantaa. Halttulanlahden alue sijoittuu osin kaavamuutoksen suunnittelualueelle.

Asemakaavan muutoksen suunnittelualueella ei sijaitse luonnonsuojeluohjelmiin kuuluvia kohteita.

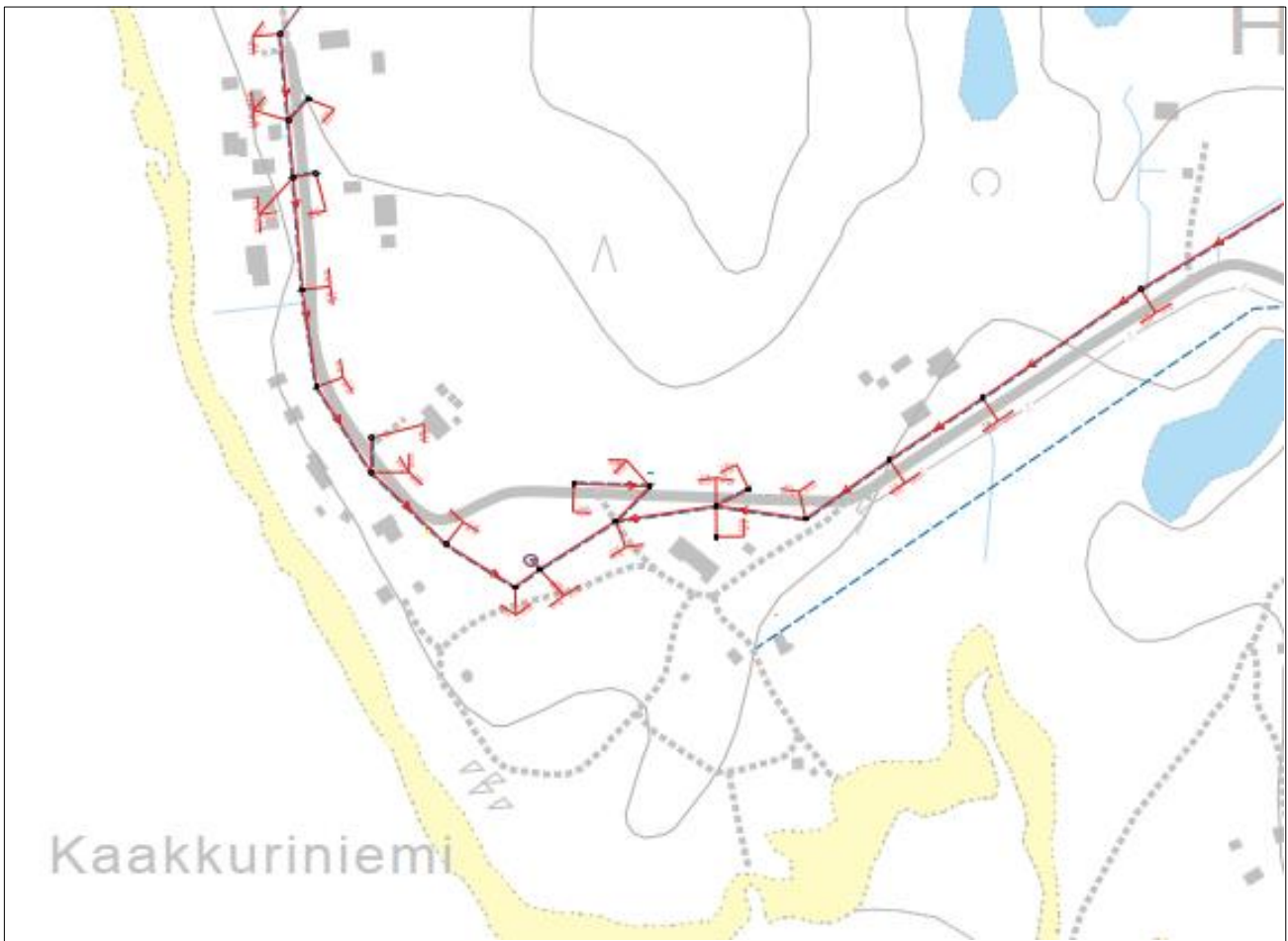
3.4. Maaperä

Alueen maaperä on hiekkamoreenia ja pieneltä osin hiekkaa Halttulanlahden puoleisella osalla (GTK:n maankamara –tietopalvelu).

3.4 Liikennetkaisu ja kunnallistekniikka

Alueelle saavutaan Kaakkuriniementietä pitkin. Suunnittelualueen kohdalla tie on kunnan omistama katualue. Tällä hetkellä suunnitellun sataman alueelle on kulkuyhteys Uikkukujan päästä. Alueella ja sen läheisyydessä risteilee myös erilaisia polkuja.

Suunnittelualueen läpi kulkee viemärijohto ja vesijohto. Alueella sijaitsee myös jätevesipumppaamo.



Kuva 5. Ote johtokartasta (ei mittakaavassa).

3.5 Alueen maanomistus

Alue on osin lin kunnan ja osin Kuivaniemen jakokunnan omistuksessa.

4. Lähtökohdat ja suunnittelutilanne

4.1 lin kuntastrategia 2025

lin kunnanvaltuusto hyväksyi uuden kuntastrategian 19.3.2018. Strategia koostuu kolmesta päämäärästä, joille jokaiselle on määritelty tavoitteet, mittarit ja keinot päämäärän saavuttamiseksi. Näitä ovat mahdollistava ja rohkea li, viihtyisä koti sekä vahva kunta. Strategiasa on kolme läpileikkaavaa teemaa: kestävä kehitys, digitalisaatio ja elinkeinoelämä edellä.

Viihtyisä koti –osiossa todetaan muun muassa seuraavaa: *”lissä on monipuolisesti erilaista asuintarjontaa elämän kaikkiin vaiheisiin. Terveellinen elinympäristö kannustaa omaehtoiseen toimintaan koko kunnan kattavine pyöräilybaanoineen ja monipuolisine liikuntamahdollisuuksineen. Liikuntatilojen käyttöä tuetaan monipuolisin käytäntein ja jokaisella asuinalueella on lähiliikuntatarjotin. Luonto on kaikkien saavutettavissa ja ympäristöarvot näkyvät taajamien siistityssä ilmeessä. Laajat vesistöalueet näkyvät kuntalaisten arjessa ranta-asumisen ja virkistäytymisen alueina.”* Osiossa nostetaan esille myös yhteisöllisyyden merkitys: *”Yhteisölliset asuinalueet yhdistävät eri-ikäisiä ja eri elämänvaiheissa olevia kuntalaisia. Kyläkulttuuri kyläkouluineen-, yhdistyksineen ja -tupineen tuo esiin maalaismaisen elämän parhaat puolet.”*

4.2 lin maapoliittinen ohjelma 2018-2022

lin kunnanvaltuusto on hyväksynyt maapoliittisen ohjelman 8.10.2018. Ohjelmassa nostetaan esille kyläalueiden kehittämisen merkitys.

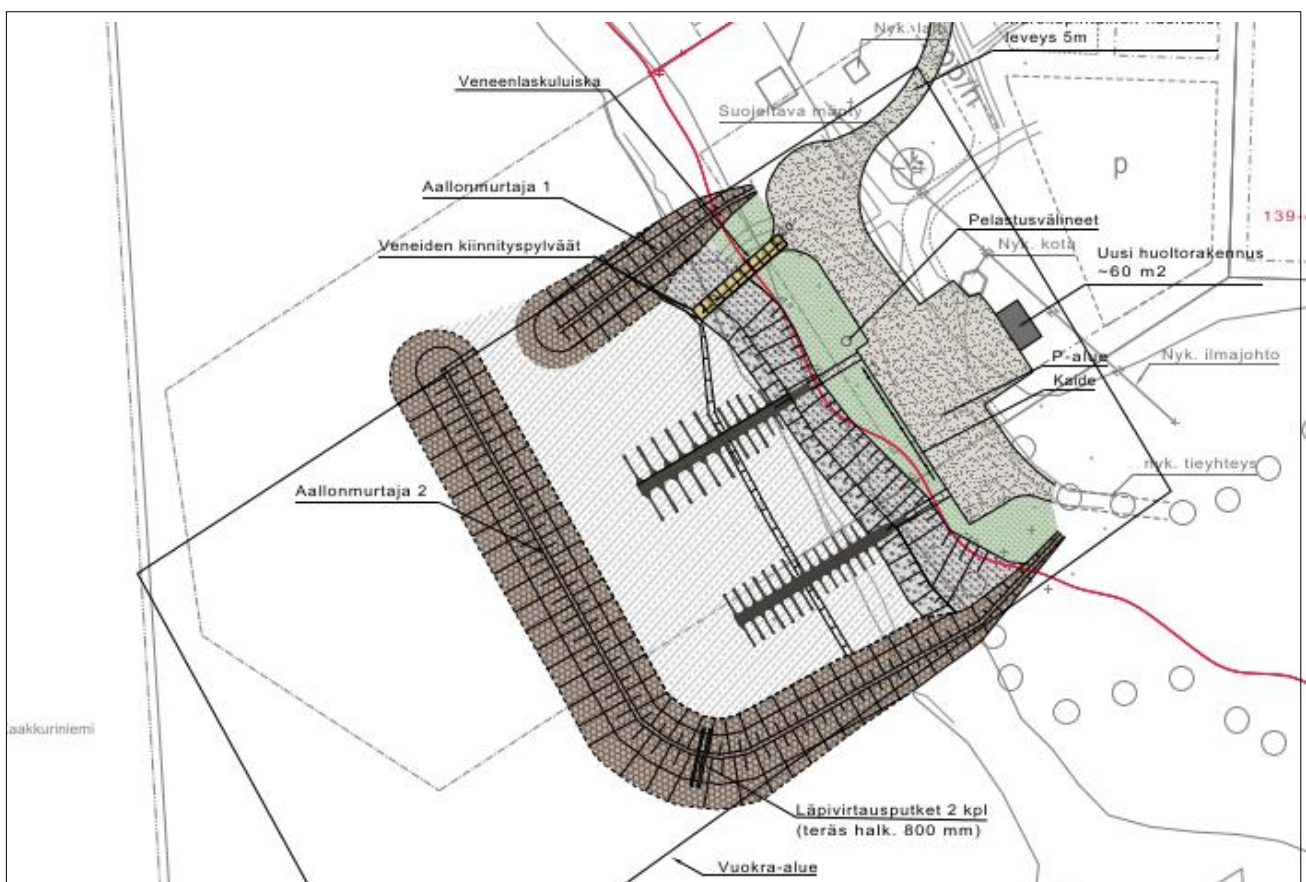
4.3 Satamahankkeen suunnitelma

Alueelle suunniteltuun satamahankkeeseen liittyen on laadittu suunnitelmat (Ramboll 2017). Kuvassa 6 on esitetty ote laaditusta suunnitelmasta. Suunnitelmassa sataman sijaintia on hieman tarkennettu verrattuna vuonna 2005 laadittuun asemakaavaan.

Tavoitteena on rakentaa alueelle 50 paikkainen venesatama, johon kuuluu kaksi laituria ja kaksi aallonmurtajaa. Satamahankkeessa rakennetaan myös veneenlaskuluiska.

Satamahankkeen jatkosuunnittelussa tulee kiinnittää huomiota muun muassa veneiden talvisäilytykseen. Alustavien suunnitelmien mukaan veneiden talvisäilytyksen tulisi suurimmilta osin tapahtua muualla kuin satama-alueella. Veneiden säilytyksellä on merkitystä alueen talviajan ilmeen kannalta. Suurimpien veneiden osalta yksi mahdollinen säilytyspaikka on Vatunki, jossa on veneiden nostoon hyvät olosuhteet.

Sataman yleissuunnitelmakartta on kokonaisuudessaan esitetty liitteessä 4.



Kuva 6. Ote sataman yleissuunnitelmasta (ei mittakaavassa)

4.4 Valtakunnalliset alueidenkäyttötavoitteet

Valtion ja kuntien viranomaisten tulee toiminnassaan ottaa huomioon valtakunnalliset alueidenkäyttötavoitteet, edistää niiden toteuttamista ja arvioida toimenpiteitensä aluerakenteen ja alueidenkäytön kannalta. Valtioneuvosto päätti uudistetuista tavoitteista 14.12.2017. Uudistetut tavoitteet astuivat voimaan 1.4.2018. Kaavamuutokseen liittyvät etenkin seuraavat tavoitteet:

Toimivat yhdyskunnat ja kestävä liikkuminen

Edistetään koko maan monikeskuksista, verkottuvaa ja hyvin yhteyksiin perustuvaa aluerakennetta, ja tuetaan eri alueiden elinvoimaa ja vahvuuksien hyödyntämistä. Luodaan edellytykset elinkeino- ja

yrittötoiminnan kehittämislle sekä väestökehityksen edellyttämälle riittäväille ja monipuoliselle asuntotuotannolle.

Luodaan edellytykset vähähiiliselle ja resurssitehokkaalle yhdyskuntakehitykselle, joka tukeutuu ensisijaisesti olemassa olevaan rakenteeseen. Suurilla kaupunkiseuduilla vahvistetaan yhdyskuntarakenteen eheyttä. Edistetään palvelujen, työpaikkojen ja vapaa-ajan alueiden hyvää saavutettavuutta eri väestöryhmien kannalta. Edistetään kävelyä, pyöräilyä ja joukkoliikennettä sekä viestintä-, liikkumis- ja kuljetuspalveluiden kehittämistä.

Merkittävät uudet asuin-, työpaikka- ja palvelutoimintojen alueet sijoitetaan siten, että ne ovat joukkoliikenteen, kävelyn ja pyöräilyn kannalta hyvin saavutettavissa.

Terveellinen ja turvallinen elinympäristö

Varaudutaan sään ääri-ilmiöihin ja tulviin sekä ilmastonmuutoksen vaikutuksiin. Uusi rakentaminen sijoitetaan tulvavaara-alueiden ulkopuolelle tai tulvariskien hallinta varmistetaan muutoin.

Ehkäistään melusta, tärinästä ja huonosta ilmanlaadusta aiheutuvia ympäristö- ja terveyshaittoja.

Elinvoimainen luonto- ja kulttuuriympäristö sekä luonnonvarat

Edistetään luonnon monimuotoisuuden kannalta arvokkaiden alueiden ja ekologisten yhteyksien säilymistä.

Huolehditaan virkistyskäyttöön soveltuvien alueiden riittävydestä sekä viheralueverkoston jatkuvuudesta.

Luodaan edellytykset bio- ja kiertotaloudelle sekä edistetään luonnonvarojen kestävää hyödyntämistä. Huolehditaan maa- ja metsätalouden kannalta merkittävien yhtenäisten viljely- ja metsäalueiden sekä saamelaiskulttuurin ja -elinkeinojen kannalta merkittävien alueiden säilymisestä.

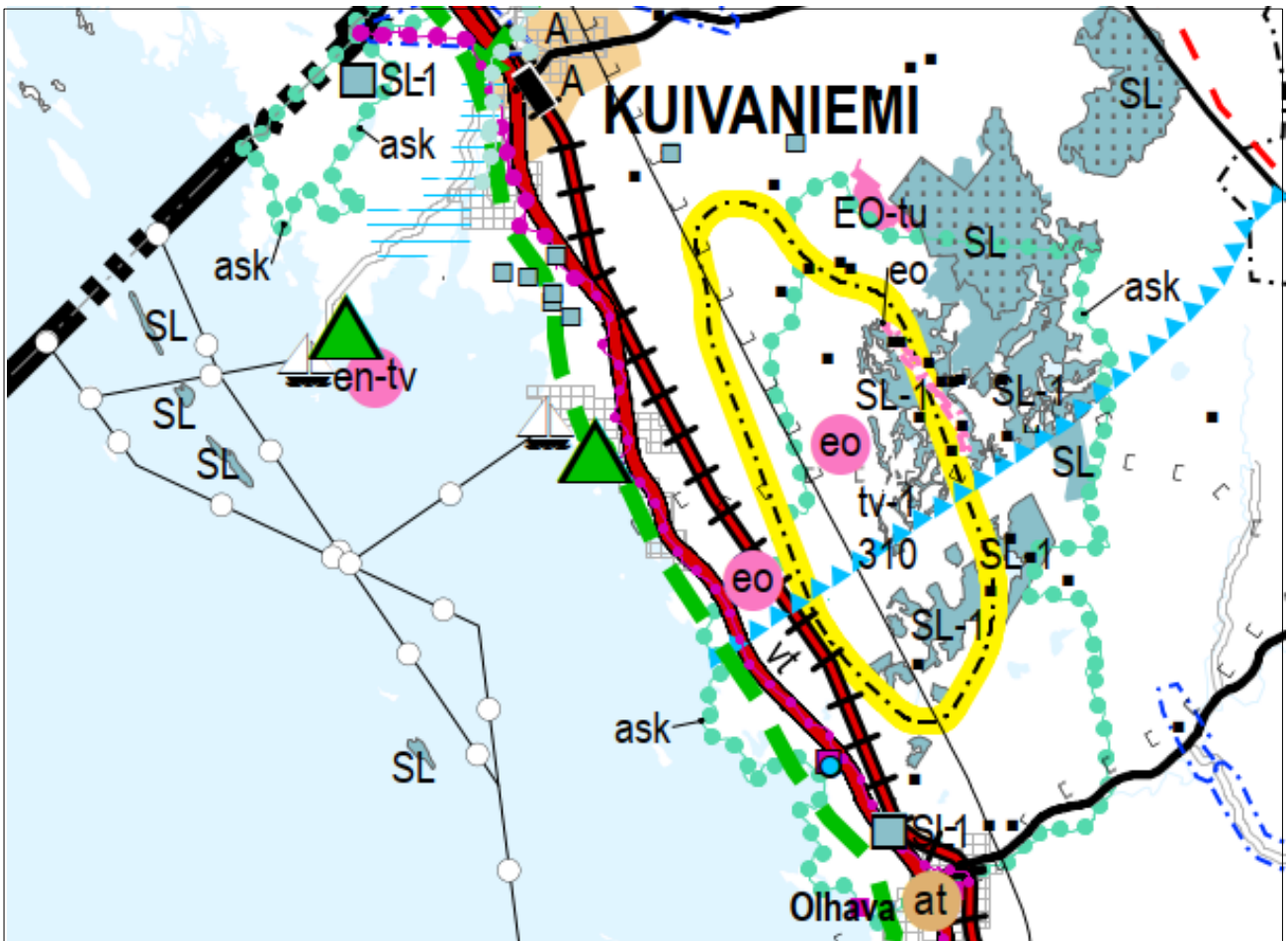
4.4. Kaavoitustilanne

Maakuntakaava

Maankäyttö- ja rakennuslain 32 §:n 1.momentin mukaan maakuntakaava on ohjeena laadittaessa ja muutettaessa yleiskaavaa ja asemakaavaa sekä ryhdyttäessä muutoin toimenpiteisiin alueiden käytön järjestämiseksi.

Iin kunnan aluetta koskien on laadittu seuraavat maakuntakaavat:

- Pohjois-Pohjanmaan maakuntakaava, joka on hyväksytty maakuntavaltuustossa 11.6.2003 ja vahvistettu ympäristöministeriön päätöksellä (YM3/5222/2003) 17.2.2005.
- 1. vaihemaakuntakaava on hyväksytty 2.12.2013 ja vahvistettu ympäristöministeriössä 23.11.2015
- 2. vaihemaakuntakaava on hyväksytty maakuntavaltuustossa 7.12.2016.
- 3. vaihemaakuntakaava on hyväksytty maakuntavaltuustossa 11.6.2018. Kaava on kuulutettu voimaan muttei ole vielä lainvoimainen, sillä kaavan liittyen on tehty valituksia Pohjois-Suomen hallinto-oikeuteen.



Kuva 7. Ote voimassaolevien maakuntakaavojen yhdistelmäkartasta (ei mittakaavassa). Lähde: Pohjois-Pohjanmaan liitto 2018

Aluetta koskevat keskeiset maakuntakaavan merkinnät ja määräykset:



VENESATAMA (2.vmkk)

Merkinnällä osoitetaan seudullisesti merkittäviä venesatamia



VIRKISTYS- JA MATKAILUKOHDE (2.vmkk)

Merkinnällä osoitetaan vähintään seudullisia virkistys- ja matkailukohteita sekä muita seudullisesti merkittäviä virkistys- ja matkailupalvelujen kehittämiskohteita.



VIHERYHTEYSTARVE (2.vmkk)

Merkinnällä osoitetaan kaupunkiseutujen ja jokilaaksovyöhykkeiden sisäisiä ja niitä yhdistäviä tavoitteellisia ulkoilun runkoreittejä ja niihin liittyviä pienialaisia virkistysalueita. Merkintään sisältyy sekä olemassa olevia että kehitettäviä ulkoilu-, pyöräily-, melonta- ym. reittejä.

Suunnittelumääräys:

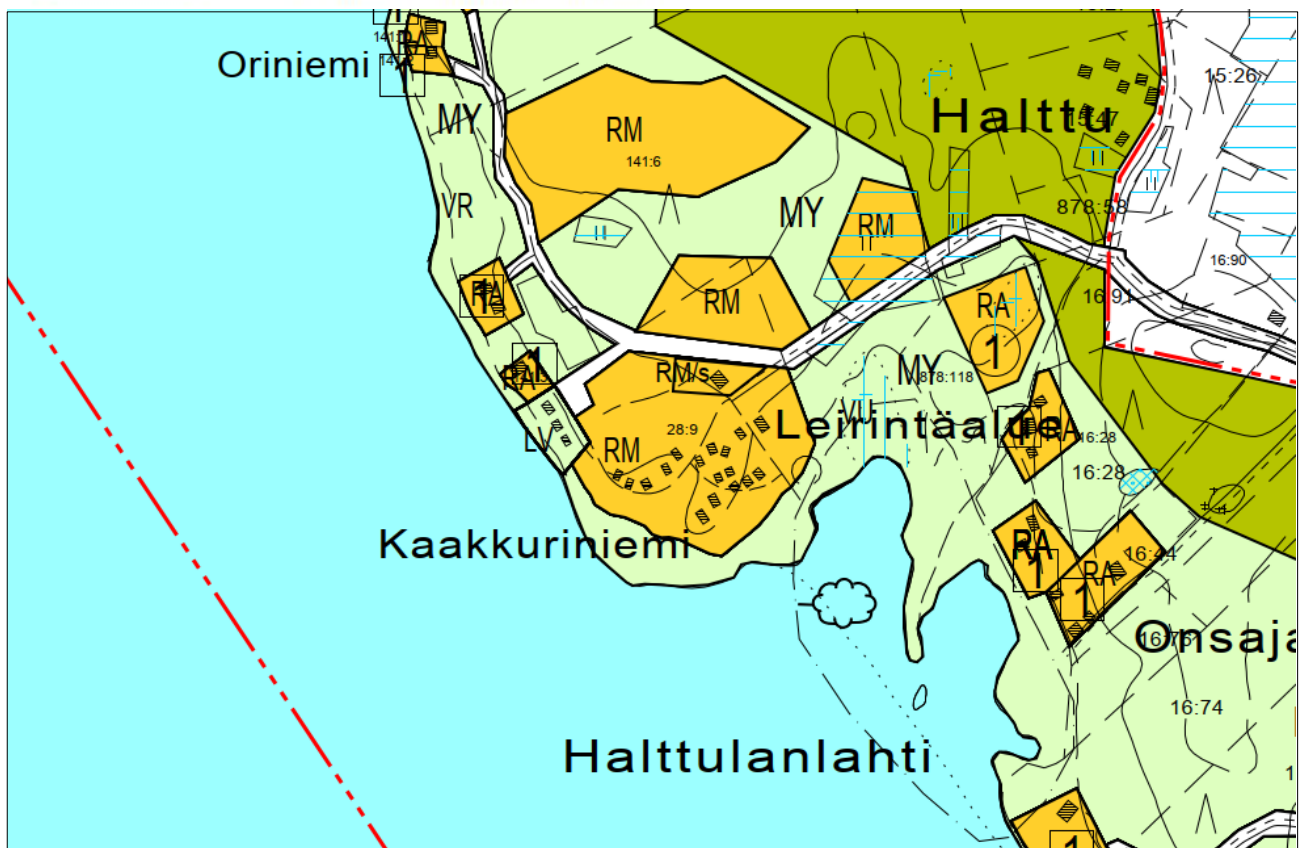
Yksityiskohtaisemmalla suunnittelulla tulee turvata virkistysalueiden ja -reittien seudullinen jatkuvuus ja kehittäminen sekä liittyminen virkistyskeskuksiin, suojelualueisiin ja kulttuuriympäristöihin.

Yleiskaava

Alueella on voimassa lin kunnanvaltuuston 19.6.2000 hyväksymä Kuivaniemen merenrannikon osayleiskaava. Kaavassa suunnittelualue on osoitettu matkailupalvelujen alueena, vesiliikenteen alueena sekä maa- ja metsätalousvaltaisena alueena, jolla on erityisiä ympäristöarvoja.

Keskeiset suunnittelualueita koskevat / lähialueen yleiskaavan merkinnät ja määräykset:

RM	Matkailupalvelujen alue
LV	Vesiliikenteen alue.
MY	Maa- ja metsätalousvaltainen alue, jolla on erityisiä ympäristöarvoja. (Yleiskaava-alueen rantavyöhyke.)



Kuva 8. Ote osayleiskaavasta.

Keskeiset aluetta koskevat yleismääräykset:

- 6.1 Tulvavahingoille alttiiden rakennosien tulee olla vähintään korkeudella $N 60 + 2.20 \text{ m}$, mikäli rakennusluvan myöntävä viranomaisen ei olosuhteista johtuen vaadi rakennusta sijoitettavaksi korkeammalle.
- 6.2 Kaikki rakentaminen on sijoitettava vähintään 25 m:n päähän rakennusluvan hakemista edeltävän vuoden keskivedenpinnan mukaan määritettävästä rantaviivasta, mikäli rakennusluvan myöntävä viranomaisen ei olosuhteista johtuen vaadi rakennusta sijoitettavaksi kauemmas.

Asemakaava

Suunnittelualueella on voimassa kunnanvaltuuston 24.8.2005 hyväksymä Kaakkuriniemen asemakaava. Ote asemakaavasta on esitetty suunnitelman kannessa. Suunnittelualue on osoitettu venesatamana (LV), lähivirkistysalueena (rantaniitty) (VL-1) sekä vesialueena. Osa vesialueesta on osoitettu merkinnällä vesialueena säilytettävä venesatama-alueen osa, jolle saa sijoittaa venelaitureita ja aallonmurtajia (lvw). Venesataman alueelle ja lähivirkistysalueelle on osoitettu suojeltava puu, ohjeellinen leikkipaikaksi varattu

alueen osa (le), yhdyskuntateknistä huoltoa palveleva alueen osa (et), ohjeellinen pysäköimispaikka (p), ohjeellinen yleiselle jalankululle ja polkupyöräilylle varattu tie, jolla huoltoajo on sallittu (pp/h) sekä ulkoilureittejä.

Asemakaavamerkinnot ja määräykset:

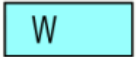


Venesatama.

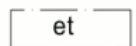


Lähivirkistysalue, rantaniitty.

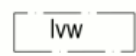
Alueella on erityisiä ympäristöarvoja, jotka pyritään säilyttämään pitämällä kenttäkerroksen kasvillisuus matalana ja puusto harvana.



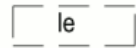
Vesialue.



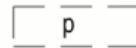
Yhdyskuntateknistä huoltoa palveleva alueen osa.



Vesialueena säilytettävä venesatama-alueen osa, jolle saa sijoittaa venelaitureita ja aallonmurtajia.



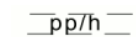
Ohjeellinen leikkipaikaksi varattu alueen osa.



Ohjeellinen pysäköimispaikka.



Suojeltava puu.



Ohjeellinen yleiselle jalankululle ja pyöräilylle varattu tie, jolla huoltoajo on sallittu.

○ ○ ○ ○ Ulkoilureitti.

Tulvavahingoille alttiiden rakennusosien tulee olla vähintään korkeudella N60 + 2,2+ m, mikäli rakennusluvan myöntävä viranomainen ei olosuhteista johtuen vaadi rakennusta sijoitettavaksi korkeammalle.

Kaikki rakentaminen on sijoitettava vähintään 25 m:n päähän rakennusluvan hakemista edeltävän vuoden keskivedenpinnan mukaan määritettävästä rantaviivasta, mikäli rakennusluvan myöntävä viranomainen ei olosuhteista johtuen vaadi rakennusta sijoitettavaksi kauemmaksi.

Ranta-asemakaava

Suunnittelualueelle ei ole laadittu ranta-asemakaavaa.

4.5 Rakennusjärjestys

lin kunnan rakennusjärjestys on tullut voimaan 19.8.2008. Rakennusjärjestys uusitaan vuoden 2019 aikana.

4.6 Tonttijako

Alueella on ohjeellinen tonttijako.

4.7 Pohjakartta

Aluetta koskeva pohjakartta on hyväksytty 9.8.1990. Pohjakartta ei ole kaikilta osin ajantasainen, mutta vastaa suunnittelualueen osalta riittävän hyvin nykytilannetta. Pohjakarttaa ei päivitetä kaavamutoksen vuoksi, sillä kaavamutos on vaikutuksiltaan vähäinen (MRL 54 a §).

5. Asemakaavan suunnittelun vaiheet

5.1 Asemakaavan suunnittelun tarve

Kaavatyö on käynnistetty lin kunnan toimesta. Venesatamahankkeessa mukana ovat lin kunta, Myllykankaan kyläyhdistys sekä Kuivaniemen jakokunta.

5.2 Suunnittelun käynnistäminen ja sitä koskevat päätökset

Kunnanhallitus päätti asemakaavan vireilletulosta 25.2.2019.

5.3 Osallistuminen ja yhteistyö

Osalliset

Osallisia ovat kaikki ne, joiden asumiseen, työntekoon, virkistykseen tai muihin oloihin valmisteilla oleva kaavanmuutos saattaa huomattavasti vaikuttaa. Lisäksi osallisia ovat viranomaiset, joiden toimialaa suunnittelussa käsitellään. Osallisilla on oikeus ottaa osaa kaavan valmisteluun, arvioida sen vaikutuksia ja lausua kaavasta mielipiteensä (MRL 62 §).

Kaavahankkeessa osallisia ovat ainakin seuraavat tahot:

- Lähialueiden asukkaat, maanomistajat ja loma-asukkaat
- Myllykankaan kyläyhdistys ry
- Kuivaniemen jakokunta
- Merivartiosto
- lin meripelastajat ry
- lin meriseura ry
- lin kunnanvaltuusto ja -hallitus
- lin kunnan lautakunnat ja johtokunnat
- Pohjois-Pohjanmaan elinkeino-, liikenne- ja ympäristökeskus
- Pohjois-Pohjanmaan liitto
- Pohjois-Pohjanmaan museo
- Museovirasto
- Aluehallintovirasto
- Pelastuslaitos
- lin Energia Oy
- lin vesiliikelaitos
- lin ympäristöyhdistys ry

Viranomaisyhteistyö

Viranomaisilta pyydetään tarvittavat lausunnot kaavan valmisteluaineistosta sekä kaavaehdotuksesta. Viranomaisneuvottelu ja kaavaneuvotteluja järjestetään tarvittaessa.

Vireilletulo, osallistuminen ja vuorovaikutusmenettelyt

Asemakaava on tullut vireille 25.1.2019. Asemakaavan vireilletulosta on ilmoitettu kunnan virallisella ilmoitustaululla, internetissä sekä liSanomissa ja Rantapohjassa.

Osallistuminen ja vuorovaikutus on järjestetty kaavaselostuksen liitteenä olevan osallistumis- ja arviointisuunnitelman mukaisesti. Osallistumis- ja arviointiselostus on ollut nähtävillä 11.12.2018 – 14.1.2019 välisen ajan. Suunnitelmasta ei jätetty mielipiteitä.

Asemakaavan valmisteluaineisto on ollut julkisesti nähtävillä 24.6.–2.8.2019 välisen ajan. Valmisteluaineistosta esitettiin yksi mielipide ja kolme lausuntoa. Lisäksi Museovirasto jätti ilmoituksen, että asiassa lausuva viranomais on Pohjois-Pohjanmaan museo. Saatu palaute ja palautteeseen laaditut vastineet ovat tämän kaavaselostuksen liitteenä.

Saadun palautteen perusteella kaavakartalle tehtiin yksi valmisteluvaiheen jälkeen yksi muutos. Vesialueena säilytettävä venesatama-alueen osa, jolle saa sijoittaa venelaitureita ja aallonmurtajia -merkintää (lvw) laajennettiin pohjoiseen päin.

Asemakaavan muutosehdotus on ollut julkisesti nähtävillä kunnan virallisella ilmoitustaululla xx.xx.–xx.xx.xxxx välisen ajan.

Kunnanhallitus on käsitellyt asemakaavan muutoksen xx.xx.xxxx § xx

Asemakaava on tullut voimaan xx.xx.xxxx

5.4 Asemakaavan muutoksen tavoitteet

Asemakaavan laatimisella toteutetaan yleiskaavaa, jossa alueelle on osoitettu vesiliikenteen alue –merkintä. Asemakaavan muutoksen tavoitteena on mahdollistaa sataman toteuttaminen alueelle hieman voimassa olevasta asemakaavasta poikkeavalle paikalle. Kaavamuutoksella lisätään myös yksi erillispientalotontti (AO). Kaavamuutos tukee Kaakkuriniemen alueen kehittämistä kunnan strategioiden mukaisesti.

6. Asemakaavan muutoksen kuvaus

6.1. Tarkastellut vaihtoehdot

Kaavamuutoksen keskeisin tavoite on mahdollistaa satamahankkeen toteuttaminen. Kaavamuutoksen yhteydessä ei ole tarkastelu vaihtoehtoja muuta kuin uuden asumisen osoittamisen osalta. Suunnittelualueelle päädyttiin osoittamaan yksi erillispientalotontti, sillä alue sijaitsee maisemallisesti hyvällä ja olemassa olevan asuinrakentamisen vieressä. Tontin osoittaminen täydentää olemassa olevaa rakennetta. Muiden vuonna 2005 hyväksytyin asemakaavan perusratkaisujen muuttamista ei ole nähty tarkoituksenmukaiseksi tämän kaavamuutoksen yhteydessä.

6.2. Kaavaratkaisun kuvaus

Venesataman osalta kaavaratkaisu on laadittu alueelle laaditun sataman yleissuunnitelman pohjalta. Asemakaavan muutoksessa venesatama –merkinnän (LV) aluetta on rajattu uudelleen siten, että aluetta on supistettu pohjoisosastaan ja laajennettu etelään päin. Vesialueena säilytettävä venesatama-alueen osa, jolle saa sijoittaa venelaitureita ja aallonmurtajia -merkinnän (lvw) rajausta on tarkistettu siten, että aluetta on laajennettu etelään päin. LV-merkinnän alueelta poistetaan merkintä ohjeellinen jalankululle ja pyöräilylle varattu tie, jolla huoltoajo on sallittu (pp/h). LV-merkinnän alueelle osoitetut ohjeellinen pysäköimispaikka (p), yhdyskuntateknisen huollon alue (et) sekä suojeltava puu -merkinnät säilytetään. Myös alueelle osoitettu rakennusoikeus (800 k-m²) säilytetään.

Voimassa olevassa asemakaavassa venesatama –merkinnän alueelle kuuluvalla osalla on osoitettu yksi uusi erillispientalotontti (AO), jossa rakennusoikeutta on kerrosalaneliömetreinä 250. Kerroskorkeus on yksi. Tontin kohdan ranta-alue on osoitettu lähivirkistysalueena (VL).

Asemakaavassa on yleismääräys ”Tulvavahingoille alttiiden rakenneseosien tulee olla vähintään korkeudella N60 +2.2 / N2000 +2.6, mikäli rakennusluvan myöntävä viranomainen ei olosuhteista johtuen vaadi rakennusta sijoitettavaksi korkeammalle”. Kaavamääräys pohjautuu alueen voimassa olevaan yleiskaavaan sekä vuoden 2005 asemakaavaan.

Alueen läpi kulkeva vesijohto ja viemäri on osoitettu merkinnällä maanalaista johtoa varten varattu alueen osa.

Lähivirkistysalue (VL-1) supistuu sataman sijainnin muutoksen myötä hieman, mutta aluetta koskevat kaavamerkinnät säilyvät muuten ennallaan.



Kuvat 9. ja 10. Vasemmassa kuvassa suojeltava puu sataman alueella. Oikealla aluetta, jonne LV-merkintää laajennetaan kaavamuutoksessa.

7. Vaikutusten arviointi

Vaikutusten selvittämisen tarkoituksena on jo suunnittelun aikana saada tietoa suunnitteluratkaisujen merkityksestä ja siten parantaa lopullisen suunnitelman laatua. Asemakaavan toteuttamisen välittömiä ja välillisiä vaikutuksia arvioidaan suunnittelun yhteydessä (MRL 9 §, MRA 1 §).

Maankäyttö- ja rakennuslain 9 §: n mukaan kaavan tulee perustua kaavan merkittävät vaikutukset arvioivaan suunnitteluun ja sen edellyttämiin tutkimuksiin ja selvityksiin. Kaavan vaikutuksia selvitettäessä otetaan huomioon kaavan tehtävä ja tarkoitus. Kaavaa laadittaessa on tarpeellisessa määrin selvitettävä suunnitelman ja tarkasteltavien vaihtoehtojen toteuttamisen ympäristövaikutukset, mukaan lukien yhdyskuntataloudelliset, sosiaaliset, kulttuuriset ja muut vaikutukset. Selvitykset on tehtävä koko siltä alueelta, jolla kaavalla voidaan arvioida olevan olennaisia vaikutuksia.

Kaavamuutoksen vaikutusten arviointi perustuu aiempiin aluetta koskien laadittuihin selvityksiin, ilmakuvatarkasteluihin sekä alueelle suoritettuun maastokäyntiin (29.5.2019).

7.1 Vaikutukset taajamakuvaan, yhdyskuntarakenteeseen ja rakennettuun ympäristöön

Kaavamuutos mahdollistaa satamahankkeen toteuttamisen osin eri alueelle kuin voimassa olevassa kaavassa. Muutos verrattuna voimassa olevaan kaavaan on vähäinen. Kaavamuutos mahdollistaa yhden uuden asuintontin rakentamisen. Uuden asuintontin osoittaminen tiivistää osaltaan alueen yhdyskuntarakennetta. Kokonaisuutena kaavamuutoksen vaikutukset verrattuna voimassa olevaan kaavaan ovat vähäiset. Satamahankkeen toteuttaminen tukee viihtyisän ja elävän kyläkuvan muodostamista sekä mahdollistaa meren paremman hyödyntämisen.

7.2 Vaikutukset luonnonympäristöön ja eläimistöön

Kaavamuutoksen vaikutukset ovat vähäiset verrattuna voimassa olevaan kaavaan. Alueen arvokkaimmat luontoarvot eivät sijoitu alueille, joille kaavamuutos mahdollistaa rakentamistoimenpiteitä. LV-alueelle sijoittuva luonnonympäristö muuttuu sataman toteuttamisen myötä. Lähivirkistysalueen (VL-1) luonnonympäristöön kaavan vaikutukset ovat välillisiä ja aiheutuvat lähinnä liikkumisen lisääntymisestä alueella. Lähivirkistysaluetta koskeva ympäristöarvojen säilyttämiseen liittyvä kaavamääräys säilytetään

kaavamuutoksessa ennallaan. Satamahanke voi osaltaan vähentää rakennuspaikkakohtaista rantojen ruoppaustarvetta.

Elokuussa 2019 laaditussa Särkkäponsikasselvityksessä silmälläpidettävän lajin ei todettu esiintyvän Kaakkuriniemen selvityskohteilla, mutta populaation tila on epäselvä. Selvityksen mukaan Kaakkuriniemen pienvenesatamaa koskevan kaavan toteuttaminen ei suoraan vaikuta lajin asemaan. Särkkäponnikkaaseen kohdistuvat välilliset vaikutukset ovat myös epätodennäköisiä. Tarkemmat perustelut on esitetty selvityksessä. Selvitys on kaavaselostuksen liitteenä.

7.3 Vaikutukset elinympäristöön

Elinympäristöön kohdistuvat vaikutukset ovat pääosin myönteisiä. Satamahankkeen toteuttaminen parantaa alueen virkistysmahdollisuuksia. Lähivirkistysalue pienenee kaavamuutoksen myötä hieman, mutta alueelle jää edelleen runsaasti puistomaista aluetta.

7.4 Vaikutukset liikenteeseen

Kaavamuutoksen vaikutukset verrattuna voimassa olevaan kaavaan ovat vähäiset. Toteutuessaan satamahanke lisää jonkin verran alueen liikennettä.

7.5 Vaikutukset ilmastonmuutokseen

Kaavamuutoksen vaikutukset verrattuna voimassa olevaan kaavaan ovat vähäiset. Toteutuessaan satamahanke lisää jonkin verran alueen liikennettä. Sataman toteuttaminen olemassa olevan asutuksen yhteyteen on ilmastonäkökulmasta perusteltua. Toisaalta satama ei sijaitse aivan suurempien asutuskeskittymien läheisyydessä, joten satama lisää ilmastopäästöjä, mikäli alueen käyttäjät saapuvat muualta kunnan alueelta.

7.6 Taloudelliset vaikutukset

Kaavamuutoksen taloudelliset vaikutukset ovat välillisiä. Satamahankkeen toteuttaminen aiheuttaa kustannuksia, mutta voi vaikuttaa myönteisesti kunnan ja Kaakkuriniemen alueen vetovoimaan.

7.7. Suhde tavoitteisiin ja suunnitelmiin

Suhde valtakunnallisiin aluidenkäyttötavoitteisiin

Toimivat yhdyskunnat ja kestävä liikkuminen

Kaavamuutoksella tuetaan osaltaan alueen elinvoimaa ja hyödynnetään alueen luontaisia vahvuuksia, kuten merellistä sijaintia.

Kaavamuutos tukee osittain toimintojen sijoittumista olemassa olevan rakenteen yhteyteen, mutta osaltaan sataman rakentaminen hajauttaa yhdyskuntarakennetta sijoituessaan varsin etäälle suurista asutuskeskittymistä. Muutos verrattuna voimassa olevaan kaavaan on vähäinen.

Terveellinen ja turvallinen elinympäristö

Kaavamuutoksessa osoitetussa uudessa rakentamisessa on huomioitu meritulvan riski.

Elinvoimainen luonto- ja kulttuuriympäristö sekä luonnonvarat

Kaavamuutoksella tuetaan alueen virkistysmahdollisuuksien kehittämistä.

Suhde yleiskaavaan

Kaavamuutos on pääosin yleiskaavan mukainen. Venesatama on huomioitu yleiskaavassa vesiliikenteen alue-merkinnällä. Asemakaava tarkoittaa hieman sataman sijaintia ja rajausta. Sataman rakentaminen tukee yleiskaavassa osoitetun matkailutoiminnan kehittämistä. Yleiskaavassa alueelle ei ole osoitettu asumista, mutta uuden asuintontin osoittaminen jatkaa luontevasti alueelle voimassa olevassa asemakaavassa osoitettua asuinalueita.

Suhde maakuntakaavaan

Kaavamuutos on maakuntakaavan mukainen. Maakuntakaavassa alueelle on osoitettu venesatama sekä läheisyyteen virkistys- ja matkailukohde.

Suhde kuntastrategiaan ja maapoliittiseen ohjelmaan

Kaavamuutos tukee kuntastrategiassa ja maapoliittisessa ohjelmassa esiin nostettuja kylien kehittämiseen ja yhteisöllisyyteen liittyviä tavoitteita.

8. Asemakaavan toteuttaminen

Asemakaavan toteuttaminen on mahdollista aloittaa, kun kaava on kuulutettu voimaan. Kaavan toteuttamista valvoo kunnan rakennusvalvonta. Satamahankkeen toteuttaminen edellyttää myös vesilain mukaista lupaa.

lissä 14.10.2019

Jaakko Raunio
Kaavoittaja

Yhteystiedot:**Kuulutukset:**

Kaavaa koskevat kuulutukset julkaistaan kunnan ilmoitustaululla, internet-sivuilla sekä paikallislehdistä.

Internet-sivut:

Jatkuva tiedotus kunnan internet-sivuilla osoitteessa: <https://www.ii.fi/vireilla-olevat-kaavat>

Tiedustelut:**Kaavaa koskeviin tiedusteluihin vastaa:**

Jaakko Raunio, kaavoittaja

p. 050 408 3811

jaakko.raunio@ii.fi

Kaavoituksen käytösioite:

Piisilta 1, li,

Micropolis, päärakennuksen 1 krs

Kaavoitukseen liittyvien asiakirjojen postiosoite:

Iin kunta, PL 24, 91101 Ii

kirjaamo@ii.fi

Asemakaavan seurantalomake

Asemakaavan perustiedot ja yhteenveto

Kunta	139 li	Täyttämispvm	17.10.2019
Kaavan nimi	Kaakkuriniemen asemakaavan muutos -sataman ja Tyllipuiston alue		
Hyväksymispvm		Ehdotuspvm	17.10.2019
Hyväksyjä		Vireilletulosta ilm. pvm	07.03.2019
Hyväksymispykälä		Kunnan kaavatunnus	
Generoitu kaavatunnus			
Kaava-alueen pinta-ala [ha]	5,8430	Uusi asemakaavan pinta-ala [ha]	
Maanalaisten tilojen pinta-ala [ha]		Asemakaavan muutoksen pinta-ala [ha]	5,8430

Ranta-asemakaava Rantaviivan pituus [km]

Rakennuspaikat [lkm]	Omarantaiset	Ei-omarantaiset
Lomarakennuspaikat [lkm]	Omarantaiset	Ei-omarantaiset

Aluevaraukset	Pinta-ala [ha]	Pinta-ala [%]	Kerrosala [k-m ²]	Tehokkuus [e]	Pinta-alan muut. [ha +/-]	Kerrosalan muut. [k-m ² +/-]
Yhteensä	5,8430	100,0	250	0,00	0,0000	250
A yhteensä	0,1680	2,9	250	0,15	0,1680	250
P yhteensä						
Y yhteensä						
C yhteensä						
K yhteensä						
T yhteensä						
V yhteensä	2,1590	37,0			0,0410	
R yhteensä						
L yhteensä	1,4000	24,0			-0,2090	
E yhteensä						
S yhteensä						
M yhteensä						
W yhteensä	2,1160	36,2			0,0000	

Maanalaiset tilat	Pinta-ala [ha]	Pinta-ala [%]	Kerrosala [k-m ²]	Pinta-alan muut. [ha +/-]	Kerrosalan muut. [k-m ² +/-]
Yhteensä					

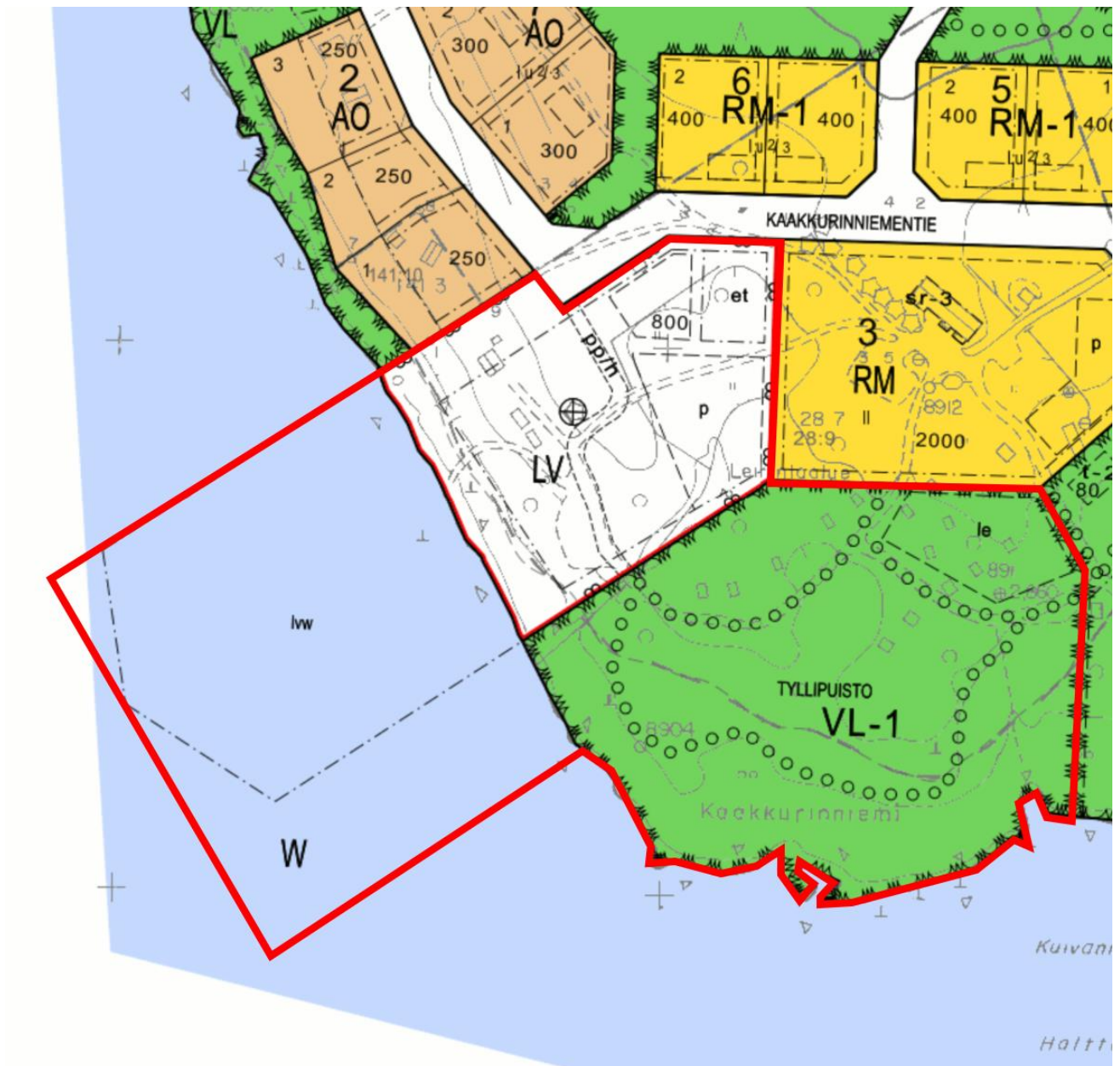
Rakennussuojelu	Suojellut rakennukset		Suojeltujen rakennusten muutos	
	[lkm]	[k-m ²]	[lkm +/-]	[k-m ² +/-]
Yhteensä				

Alamerkinntät

Aluevaraukset	Pinta-ala [ha]	Pinta-ala [%]	Kerrosala [k-m ²]	Tehokkuus [e]	Pinta-alan muut. [ha +/-]	Kerrosalan muut. [k-m ² +/-]
Yhteensä	5,8430	100,0	250	0,00	0,0000	250
A yhteensä	0,1680	2,9	250	0,15	0,1680	250
AO	0,1680	100,0	250	0,15	0,1680	250
P yhteensä						
Y yhteensä						
C yhteensä						
K yhteensä						
T yhteensä						
V yhteensä	2,1590	37,0			0,0410	
VL	0,0410	1,9			0,0410	
VL-1	2,1180	98,1				
R yhteensä						
L yhteensä	1,4000	24,0			-0,2090	
LV	1,4000	100,0			-0,2090	
E yhteensä						
S yhteensä						
M yhteensä						
W yhteensä	2,1160	36,2			0,0000	

Kaakkuriniemen asemakaavan muutos – sataman ja Tyllipuiston alue

OSALLISTUMIS- JA ARVIOINTISUUNNITELMA 18.2.2019 (päivitetty 14.10.2019)



Mikä on osallistumis- ja arviointisuunnitelma (OAS)?

Osallistumis- ja arviointisuunnitelman tarkoituksena on selvittää asemakaavan tarkoitukseen ja merkitykseen nähden tarpeellinen osallistumis- ja vuorovaikutusmenettely sekä kaavan vaikutusten arviointi. Osallistumis- ja arviointisuunnitelmassa kerrotaan kaavan lähtökohdista, aikataulusta ja siitä kuinka suunnitteluun voi osallistua. Suunnitelmassa kerrotaan mitä vaikutuksia tullaan arvioimaan ja miten vaikutusten arviointi toteutetaan. Osallistumis- ja arviointisuunnitelman riittävydestä voi jättää kirjallisen mielipiteen. Suunnitelmaa täydennetään kaavoitusprosessin aikana.

Suunnittelualue

Suunnittelualueen sijainti

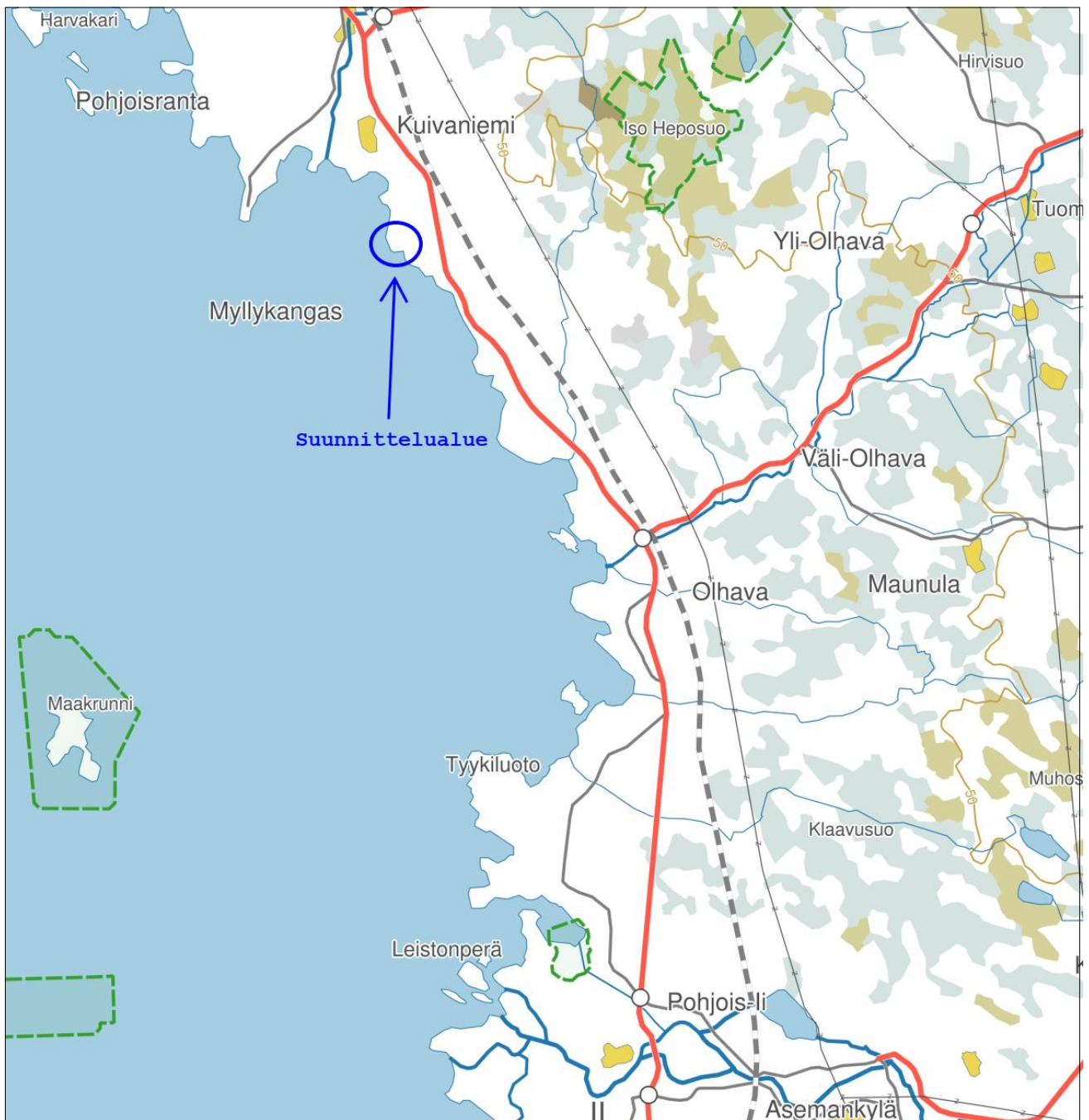
Suunnittelualue sijaitsee Kaakkuriniemessä meren rannalla noin 7 kilometriä etelään Kuivaniemestä ja noin 29 kilometriä pohjoiseen lin keskustasta. Sijainti on esitetty alla olevassa kartassa.

Suunnittelualueen nykytilanne

Alue on puistoista ranta-aluetta Kaakkuriniemen asuinalueen välittömässä läheisyydessä. Virkistyskäytössä olevalla alueella sijaitsee kota, saunarakennus ja ajoväyliä. Alueen itäreunan alueella on sijainnut aiemmin leirintäalue. Osa suunnittelualueesta on vesialuetta.

Suunnittelualueen maanomistus

Alue on osin lin kunnan ja osin Kuivaniemen jakokunnan omistuksessa.



Suunnittelualueen sijainti.

Lähtökohdat ja suunnittelutilanne

lin kuntastrategia 2025

lin kunnanvaltuusto hyväksyi uuden kuntastrategian 19.3.2018. Strategia koostuu kolmesta päämäärästä, joille jokaiselle on määritelty tavoitteet, mittarit ja keinot päämäärän saavuttamiseksi. Näitä ovat mahdollistava ja rohkea li, viihtyisä koti sekä vahva kunta. Strategiassa on kolme läpileikkaavaa teemaa: kestävä kehitys, digitalisaatio ja elinkeinoelämä edellä.

Viihtyisä koti –osiossa todetaan muun muassa seuraavaa: *”lissä on monipuolisesti erilaista asuintarjontaa elämän kaikkiin vaiheisiin. Terveellinen elinympäristö kannustaa omaehtoiseen toimintaan koko kunnan kattavine pyöräilybaanoineen ja monipuolisine liikuntamahdollisuuksineen. Liikuntatilojen käyttöä tuetaan monipuolisin käytäntein ja jokaisella asuinalueella on lähiliikuntatarjotin. Luonto on kaikkien saavutettavissa*

ja ympäristöarvot näkyvät taajamien siistityssä ilmeessä. Laajat vesistöalueet näkyvät kuntalaisten arjessa ranta-asumisen ja virkistytymisen alueina.” Osiossa nostetaan esille myös yhteisöllisyyden merkitys: ”Yhteisölliset asuinalueet yhdistävät eri-ikäisiä ja eri elämänvaiheissa olevia kuntalaisia. Kyläkulttuuri kyläkouluineen-, yhdistyksineen ja -tupineen tuo esiin maalaismaisen elämän parhaat puolet.”

lin maapoliittinen ohjelma 2018-2022

lin kunnanvaltuusto on hyväksynyt maapoliittisen ohjelman 8.10.2018. Ohjelmassa nostetaan esille kyläalueiden kehittämisen merkitys.

Valtakunnalliset alueidenkäyttötavoitteet

Valtion ja kuntien viranomaisten tulee toiminnassaan ottaa huomioon valtakunnalliset alueidenkäyttötavoitteet, edistää niiden toteuttamista ja arvioida toimenpiteitensä aluerakenteen ja alueidenkäytön kannalta. Valtioneuvosto päätti uudistetuista tavoitteista 14.12.2017. Uudistetut tavoitteet astuivat voimaan 1.4.2018. Kaavamuutokseen liittyvät etenkin seuraavat tavoitteet:

Toimivat yhdyskunnat ja kestävä liikkuminen

Edistetään koko maan monikeskuksista, verkottuvaa ja hyviin yhteyksiin perustuvaa aluerakennetta, ja tuetaan eri alueiden elinvoimaa ja vahvuuksien hyödyntämistä. Luodaan edellytykset elinkeino- ja yritystoiminnan kehittämiseksi sekä väestökehityksen edellyttämälle riittävälle ja monipuoliselle asuntotuotannolle.

Luodaan edellytykset vähähiiliselle ja resurssitehokkaalle yhdyskuntakehitykselle, joka tukeutuu ensisijaisesti olemassa olevaan rakenteeseen. Suurilla kaupunkiseuduilla vahvistetaan yhdyskuntarakenteen eheyttä. Edistetään palvelujen, työpaikkojen ja vapaa-ajan alueiden hyvää saavutettavuutta eri väestöryhmien kannalta. Edistetään kävelyä, pyöräilyä ja joukkoliikennettä sekä viestintä-, liikumis- ja kuljetuspalveluiden kehittämistä.

Merkittävät uudet asuin-, työpaikka- ja palvelutoimintojen alueet sijoitetaan siten, että ne ovat joukkoliikenteen, kävelyn ja pyöräilyn kannalta hyvin saavutettavissa.

Terveellinen ja turvallinen elinympäristö

Varaudutaan sään ääri-ilmiöihin ja tulviin sekä ilmastomuutoksen vaikutuksiin. Uusi rakentaminen sijoitetaan tulvavaara-alueiden ulkopuolelle tai tulvariskien hallinta varmistetaan muutoin.

Ehkäistään melusta, tärinästä ja huonosta ilmanlaadusta aiheutuvia ympäristö- ja terveyshaittoja.

Elinvoimainen luonto- ja kulttuuriympäristö sekä luonnonvarat

Edistetään luonnon monimuotoisuuden kannalta arvokkaiden alueiden ja ekologisten yhteyksien säilymistä.

Huolehditaan virkistyskäyttöön soveltuvien alueiden riittävydestä sekä viheralueverkoston jatkuvuudesta.

Luodaan edellytykset bio- ja kiertotaloudelle sekä edistetään luonnonvarojen kestävää hyödyntämistä. Huolehditaan maa- ja metsätalouden kannalta merkittävien yhtenäisten viljely- ja metsäalueiden sekä saamelaiskulttuurin ja -elinkeinojen kannalta merkittävien alueiden säilymisestä.

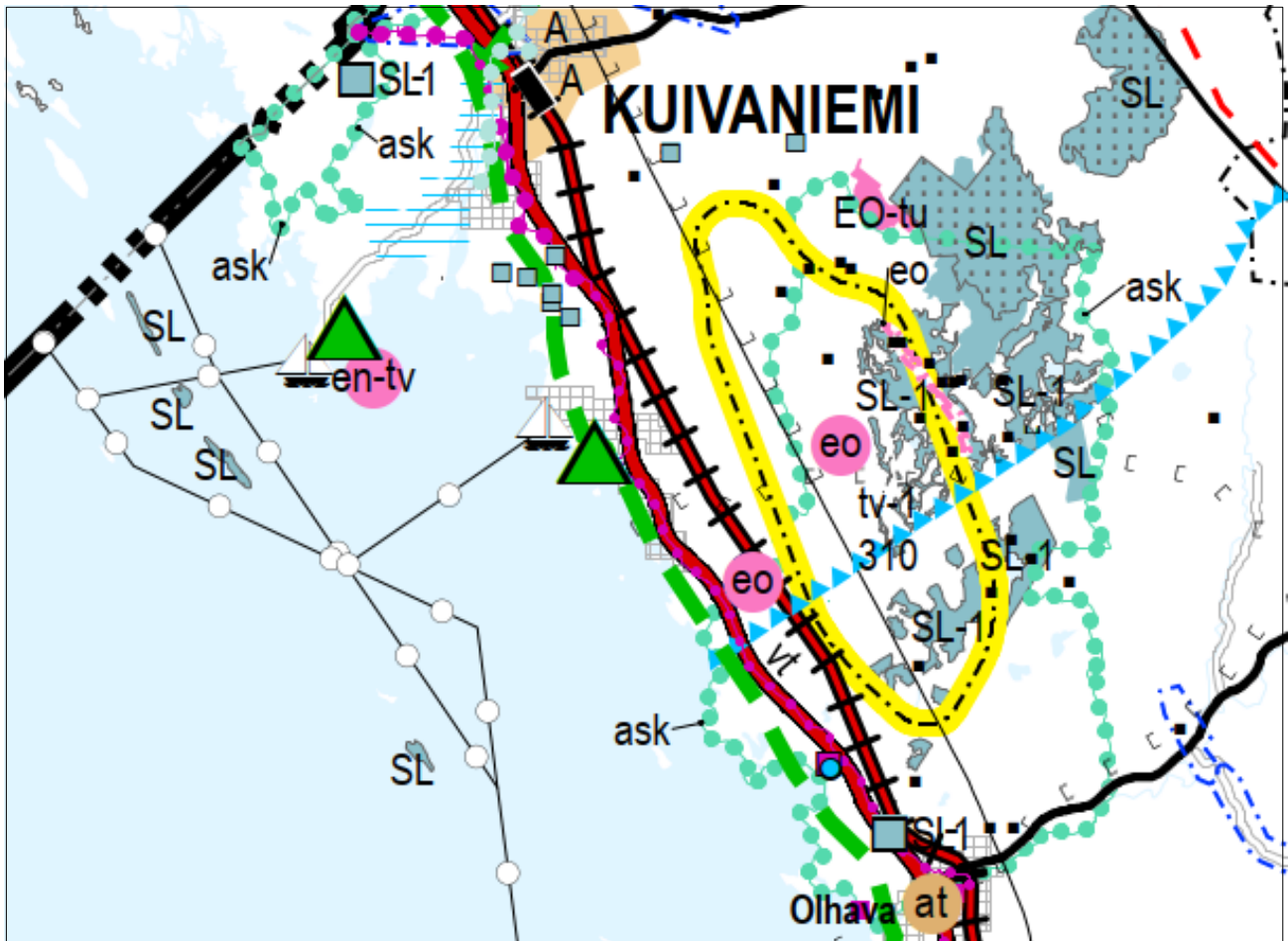
KAAVOITUSTILANNE

Maakuntakaava

Maankäyttö- ja rakennuslain 32 §:n 1.momentin mukaan maakuntakaava on ohjeena laadittaessa ja muutettaessa yleiskaavaa ja asemakaavaa sekä ryhdyttäessä muutoin toimenpiteisiin alueiden käytön järjestämiseksi.

lin kunnan aluetta koskien on laadittu seuraavat maakuntakaavat:

- Pohjois-Pohjanmaan maakuntakaava, joka on hyväksytty maakuntavaltuustossa 11.6.2003 ja vahvistettu ympäristöministeriön päätöksellä (YM3/5222/2003) 17.2.2005.
- 1. vaihemaakuntakaava on hyväksytty 2.12.2013 ja vahvistettu ympäristöministeriössä 23.11.2015
- 2. vaihemaakuntakaava on hyväksytty maakuntavaltuustossa 7.12.2016.
- 3. vaihemaakuntakaava on hyväksytty maakuntavaltuustossa 11.6.2018. Kaava on kuulutettu voimaan muttei ole vielä lainvoimainen, sillä kaavan liittyen on tehty valituksia Pohjois-Suomen hallinto-oikeuteen.



Ote voimassaolevien maakuntakaavojen yhdistelmäkartasta (ei mittakaavassa). Lähde: Pohjois-Pohjanmaan liitto 2018

Suunnittelualueetta koskevat keskeiset maakuntakaavan merkinnät ja määräykset:



VENESATAMA (2.vmkk)

Merkinnällä osoitetaan seudullisesti merkittäviä venesatamia



VIRKISTYS- JA MATKAILUKOHDE (2.vmkk)

Merkinnällä osoitetaan vähintään seudullisia virkistys- ja matkailukohteita sekä muita seudullisesti merkittäviä virkistys- ja matkailupalvelujen kehittämiskohteita.



VIHERYHTEYSTARVE (2.vmkk)

Merkinnällä osoitetaan kaupunkiseutujen ja jokilaaksovyöhykkeiden sisäisiä ja niitä yhdistäviä tavoitteellisia ulkoilun runkoreittejä ja niihin liittyviä pienialaisia virkistysalueita. Merkintään sisältyy sekä olemassa olevia että kehitettäviä ulkoilu-, pyöräily-, melonta- ym. reittejä.

Suunnittelumääräys:

Yksityiskohtaisemmalla suunnittelulla tulee turvata virkistysalueiden ja -reittien seudullinen jatkuvuus ja kehittäminen sekä liittyminen virkistyskeskuksiin, suojelualueisiin ja kulttuuriympäristöihin.

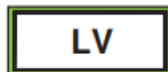
Yleiskaava

Alueella on voimassa lin kunnanvaltuuston 19.6.2000 hyväksymä Kuivaniemen merenrannikon osayleiskaava. Kaavassa suunnittelualue on osoitettu matkailupalvelujen alueena, vesiliikenteen alueena sekä maa- ja metsätalousvaltaisena alueena, jolla on erityisiä ympäristöarvoja.

Keskeiset suunnittelualuetta koskevat / lähialueen yleiskaavan merkinnät ja määräykset:



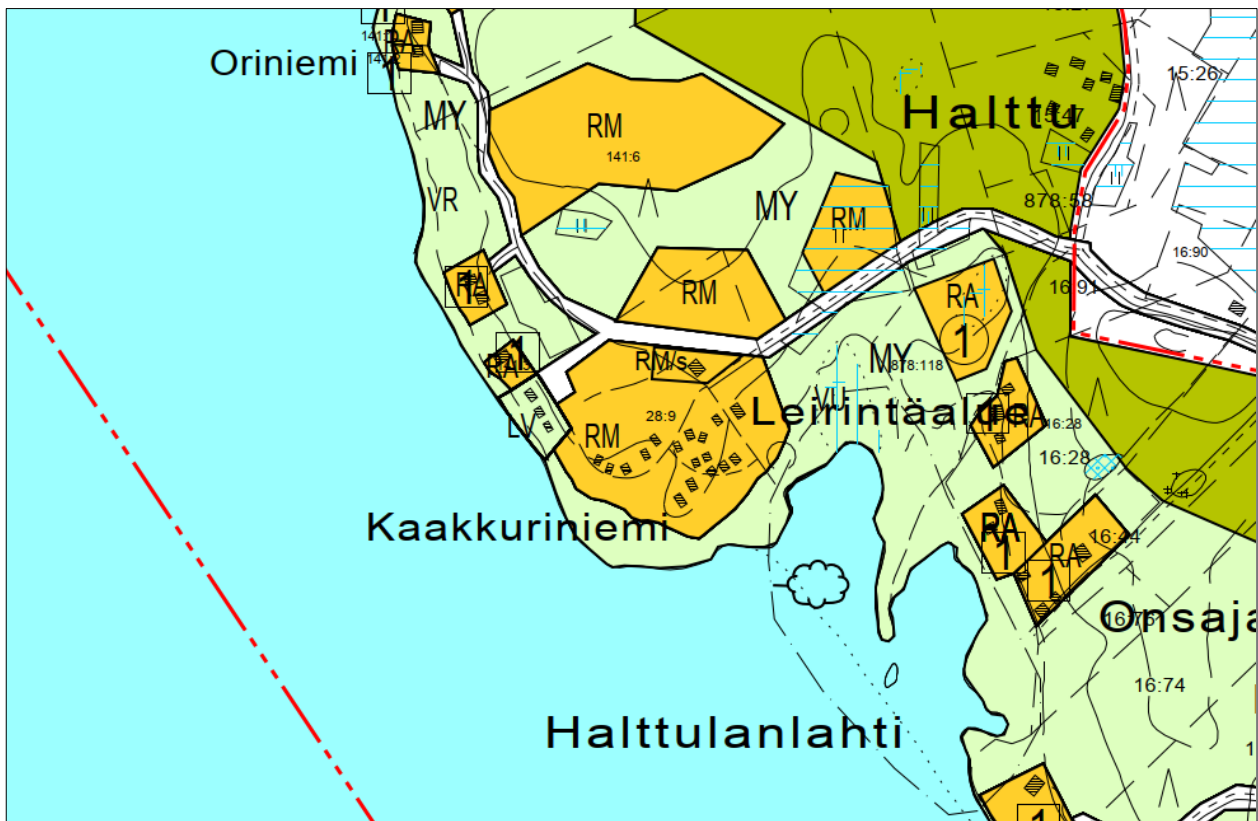
Matkailupalvelujen alue



Vesiliikenteen alue.



Maa- ja metsätalousvaltainen alue, jolla on erityisiä ympäristöarvoja.
(Yleiskaava-alueen rantavyöhyke.)



Ote yleiskaavasta.

Asemakaava

Suunnittelualueella on voimassa kunnanvaltuuston 24.8.2005 hyväksymä Kaakkuriniemen asemakaava. Ote asemakaavasta on esitetty suunnitelman kannessa. Suunnittelualue on osoitettu venesatamana (LV), lähivirkistysalueena (rantaniitty) (VL-1) sekä vesialueena. Osa vesialueesta on osoitettu merkinnällä vesialueena säilytettävä venesatama-alueen osa, jolle saa sijoittaa venelaitureita ja aallonmurtajia (lvw). Venesataman alueelle ja lähivirkistysalueelle on osoitettu suojeltava puu, ohjeellinen leikkipaikaksi varattu alueen osa (le), yhdyskuntateknistä huoltoa palveleva alueen osa (et), ohjeellinen pysäköimispaikka (p), ohjeellinen yleiselle jalankululle ja polkupyöräilylle varattu tie, jolla huoltoajo on sallittu (pp/h) sekä ulkoilureittejä.

Asemakaavamerkinnot ja määräykset:

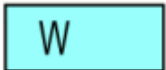


Venesatama.

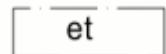


Lähivirkistysalue, rantaniitty.

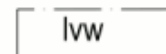
Alueella on erityisiä ympäristöarvoja, jotka pyritään säilyttämään pitämällä kenttäkerroksen kasvillisuus matalana ja puusto harvana.



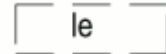
Vesialue.



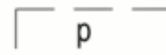
Yhdyskuntateknistä huoltoa palveleva alueen osa.



Vesialueena säilytettävä venesatama-alueen osa, jolle saa sijoittaa venelaitureita ja aallonmurtajia.



Ohjeellinen leikkipaikaksi varattu alueen osa.



Ohjeellinen pysäköimispaikka.



Suojeltava puu.



Ohjeellinen yleiselle jalankululle ja pyöräilylle varattu tie, jolla huoltoajo on sallittu.

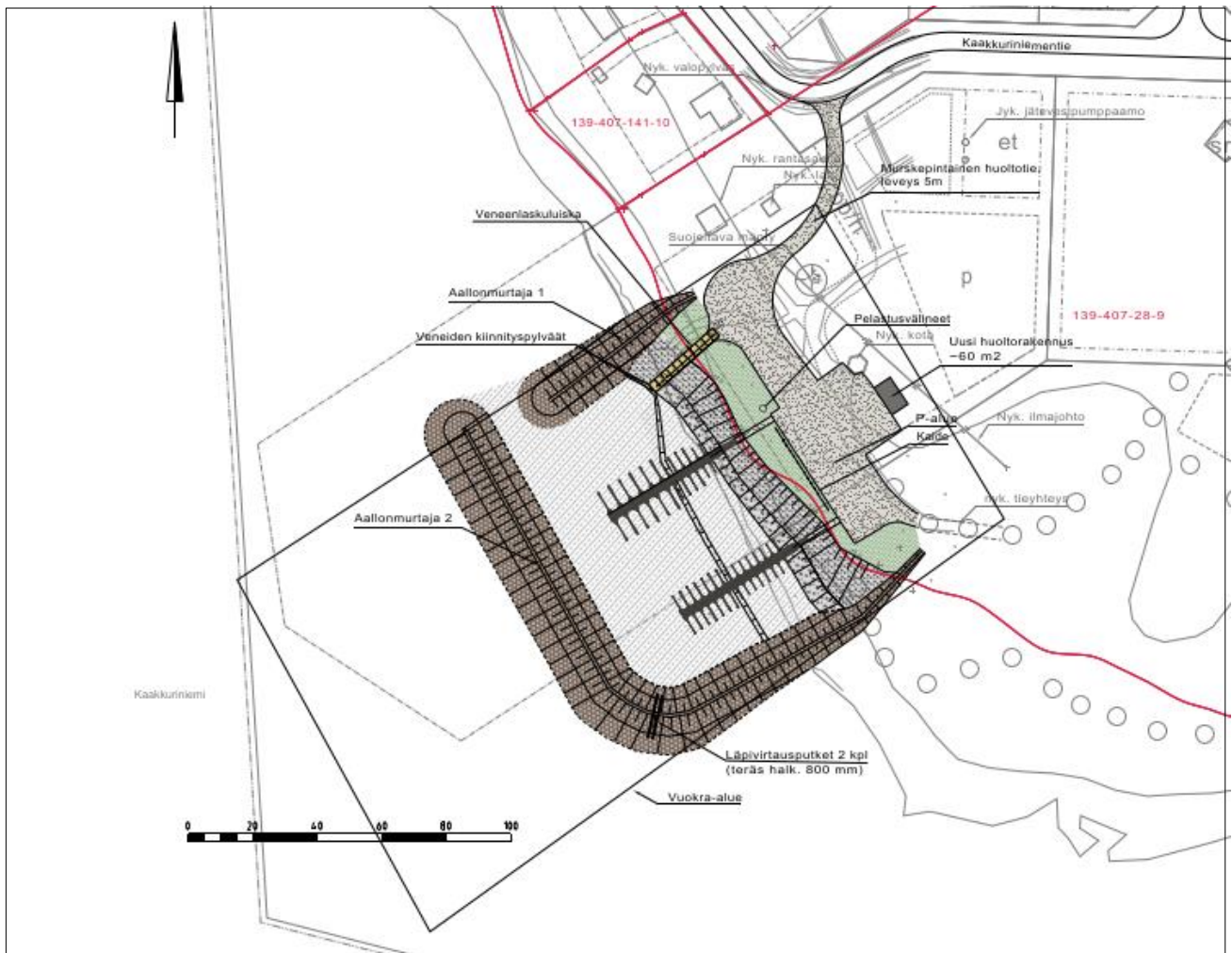
○ ○ ○ ○ Ulkoilureitti.

Ranta-asetakaava

Suunnittelualueelle ei ole laadittu ranta-asetakaavaa.

SATAMAHANKKEEN SUUNNITELMA

Satamahanketta koskien on laadittu yleissuunnitelma vuonna 2017 (Ote seuraavalla sivulla):



Asemakaavan tavoitteet ja vaikutukset

Tavoitteet

Asemakaavan muutoksen tavoitteena on mahdollistaa venesataman rakentaminen alueelle. Venesataman sijainti ja muut ratkaisut ovat suunnittelun myötä tarkentuneet voimassa olevan asemakaavan laatimisen jälkeen, joten asemakaava tulee muuttua vahvistamaan satamaa varten tehdyn suunnitelman ratkaisuja. Lisäksi tavoitteena on pienimuotoisesti ajantasaistaa lähivirkistysalueen kaavamerkintöjä. Kaavamuutoksen tavoitteet tarkentuvat suunnittelun edetessä.

Selvitettävät vaikutukset ja käytettävät menetelmät

Vaikutusten selvittämisen tarkoituksena on jo suunnittelun aikana saada tietoa suunnitteluratkaisujen merkityksestä ja siten parantaa lopullisen suunnitelman laatua. Asemakaavan toteuttamisen välittömiä ja välillisiä vaikutuksia arvioidaan suunnittelun yhteydessä (MRL 9 §, MRA 1 §).

Maankäyttö- ja rakennuslain 9 §:n mukaan kaavan tulee perustua kaavan merkittävät vaikutukset arvioivaan suunnitteluun ja sen edellyttämiin tutkimuksiin ja selvityksiin. Kaavan vaikutuksia selvittäessä otetaan huomioon kaavan tehtävä ja tarkoitus. Kaavaa laadittaessa on tarpeellisessa määrin selvittävät suunnitelman ja tarkasteltavien vaihtoehtojen toteuttamisen ympäristövaikutukset, mukaan lukien yhdyskuntataloudelliset, sosiaaliset, kulttuuriset ja muut vaikutukset. Selvitykset on tehtävä koko siltä alueelta, jolla kaavalla voidaan arvioida olevan olennaisia vaikutuksia.

Kaavamuutoksen merkittävimmät vaikutukset kohdistuvat luontoon ja maisemaan, virkistyskäyttöön sekä elinympäristöön. Kaavamuutoksen vaikutuksia arvioidaan olemassa olevan aineiston, kuten aluetta koskevien selvitysten, suunnitelmien ja ilmakuvienv pohjalta. Lisäksi alueelle suoritetaan maastokäynti.

Osallistuminen ja yhteistyö

Osalliset

Osallisia ovat kaikki ne, joiden asumiseen, työntekoon, virkistykseen tai muihin oloihin valmisteilla oleva kaavanmuutos saattaa huomattavasti vaikuttaa. Lisäksi osallisia ovat viranomaiset, joiden toimialaa suunnittelussa käsitellään. Osallisilla on oikeus ottaa osaa kaavan valmisteluun, arvioida sen vaikutuksia ja lausua kaavasta mielipiteensä (MRL 62 §).

Kaavahankkeessa osallisia ovat ainakin seuraavat tahot:

- Lähialueiden asukkaat, maanomistajat ja loma-asukkaat
- Myllykankaan kyläyhdistys ry
- Kuivaniemen jakokunta
- Merivartiosto
- lin meripelastajat ry
- lin meriseura ry
- lin kunnanvaltuusto ja -hallitus
- lin kunnan lautakunnat ja johtokunnat
- Pohjois-Pohjanmaan elinkeino-, liikenne- ja ympäristökeskus
- Pohjois-Pohjanmaan liitto
- Pohjois-Pohjanmaan museo
- Aluehallintovirasto
- Pelastuslaitos
- lin Energia Oy
- lin vesiliikelaitos
- lin ympäristöyhdistys

Viranomaisyhteistyö

Viranomaisilta pyydetään lausunnot kaavan valmisteluaineistosta sekä kaavaehdotuksesta. Tarvittaessa järjestetään viranomaisneuvottelu (MRL 66 §, MRA 26 §) Pohjois-Pohjanmaan elinkeino- liikenne- ja ympäristökeskuksessa yhdessä asiaan liittyvien viranomaistahojen kanssa. Lisäksi tarvittaessa järjestetään kaavaneuvotteluja.

Suunnittelu- ja päätöksentekovaiheet

Asemakaavan vireilletulo

Kunnanhallitus päättää asemakaavan muutoksen laatimisesta, kaavan vireilletulosta sekä osallistumis- ja arviointisuunnitelmasta 25.2.2019. Asemakaavan muutoksen vireilletulosta sekä osallistumis- ja arviointisuunnitelman nähtävillä asettamisesta ilmoitetaan Rantapohjassa, liSanomissa, lin kunnantalon ilmoitustaululla (Jokisuuntie 2) ja kunnan internetsivuilla. Osallistumis- ja arviointisuunnitelmaa täydennetään kaavoitusprosessin aikana. Kaava-asiakirjat ovat nähtävillä lin kunnan internetsivuilla koko kaavaproessin ajan.

Asemakaavan valmisteluvaihe

Kaavaluonnos ja muu valmisteluaineisto on nähtävillä 30 päivän ajan lin kunnanviraston yhteispalvelupisteessä (Jokisuuntie 2) ja lin kunnan internetsivuilla alustavan aikataulun mukaisesti alkukesästä 2019. Kuntalaisilla ja osallisilla on nähtävilläoloaikana mahdollisuus esittää mielipiteensä

kaavaluonnoksesta ja muusta valmisteluaineistosta kirjallisesti tai suullisesti. Kaavan valmisteluaineistosta pyydetään tarvittavat lausunnot.

Asemakaavaehdotus

Asemakaavaehdotus laaditaan kesän 2019 aikana. Kunnanhallitus päättää sen julkisesti nähtäville asettamisesta. Asemakaavaehdotus on julkisesti nähtävillä alustavan aikataulun mukaisesti syksyllä 2019 (MRL 65 §, MRA 27 §). Ehdotuksesta pyydetään tarvittavat lausunnot (MRA 20 §). Kuntalaisilla ja osallisilla on oikeus tehdä kirjallinen muistutus kaavaehdotuksesta. Muistutus on toimitettava kunnanhallitukselle ennen nähtävillä oloajan päättymistä. Tavoitteena on, että asemakaava on hyväksymiskäsittelyssä loppuvuodesta 2019.

Palautteen antaminen

Kirjalliset mielipiteet osallistumis- ja arviointisuunnitelmasta sekä asemakaavan valmisteluaineistosta ja muistutukset asemakaavaehdotuksesta toimitetaan postiosoitteeseen: Iin kunta, PL 24, 91101 Ii tai sähköpostitse osoitteeseen: kirjaamo@ii.fi

Yhteystiedot:

Kuulutukset:

Kaavaa koskevat kuulutukset julkaistaan kunnan ilmoitustaululla, internet-sivuilla sekä paikallislehdissä.

Internet-sivut:

Jatkuva tiedotus kunnan internet-sivuilla osoitteessa: <https://www.ii.fi/vireilla-olevat-kaavat>

Tiedustelut:

Kaavaa koskeviin tiedusteluihin vastaa:

Jaakko Raunio, kaavoittaja

p. 050 408 3811

jaakko.raunio@ii.fi

Kaavoituksen käyntiosoite:

Piisilta 1, Ii,

Micropolis, päärakennuksen 1 krs

Kaavoitukseen liittyvien asiakirjojen postiosoite:

Iin kunta, PL 24, 91101 Ii

kirjaamo@ii.fi



Kaakkuriniemen asemakaavan muutos – Sataman ja Tyllipuiston alue

Asemakaavan muutoksen valmisteluaineisto on ollut nähtävillä 24.6. – 2.8.2019. Museoviraston lausunto pyydetty nähtävilläoloajan jälkeen.

Saatu palaute:

Lausunnot 3 kpl

Ilmoitukset 1 kpl

Mielipiteet 1 kpl

Lausunnot:

Pohjois-Pohjanmaan museo (rakennettu kulttuuriympäristö) 25.7.2019

Iin kunta on pyytänyt lausuntoa Kaakkuriniemen asemakaavamuutoksen valmisteluaineistosta, joka koskee venesataman ja Tyllipuiston aluetta sekä vesialuetta. Suunnittelualue sijaitsee 7 km Kuivaniemeltä etelään, listä 29 km pohjoiseen ja 2km vt 4:sta länteen olevalla rantavyöhykkeellä. Suunnittelualueella on v.2005 hyväksytty asemakaava.

Vesialueelle on suunniteltu 50 paikkainen venesatama aallonmurtajineen. Alueella on aikaisemmin toiminut leirintäalue, josta alueella on jäljellä rakennuksia, sauna ja kota. Venesataman pohjoisosasta erotetaan erillispientalon tontti, jolla nykyisen rantasauna sijaitsee ja tontti liittyy olevaan erillispientalojen kortteliin. Vastaavasti satama-alueetta laajennetaan Tyllipuiston lähivirkistysalueelle / rantaniitylle laaditun satamasuunnitelman mukaisesti.

Muutosalueen itäpuolella, naapuritontilla sijaitsee sr3 -suojelumerkitty Thomènin huvila, muilta osin alueella ei ole rakennetun kulttuuriympäristön arvokohteita. Kaavamuutos mahdollistaa ranta-alueen satamasuunnitelman, joka tulee vilkastuttamaan erillispientalojen ja loma-asuntojen sekoittunutta aluetta nykyisestään pääosin kesäaikoina. Asiakirjoista ei käy ilmi satama-alueen paikoiskentän käyttö, onko se samalla myös talvisäilytys/telakka-alue. Se on syytä mainita asiakirjoissa, koska alueelle on osoitettu v.2005 asemakaavassa myös pysyvää asumista. Pohjois-Pohjanmaan museolla ei ole muuta huomautettavaa Kaakkuriniemen asemakaavan muutoksen luonnoksesta rakennetun kulttuuriympäristön kannalta.

Kaavoittajan vastine:

Merkitään tiedoksi. Täydennetään kaava-asiakirjoja esitetyllä tavalla ja lisätään tarkempi kuvaus satama-alueen toiminnoista.

Pohjois-Pohjanmaan museo (arkeologinen kulttuuriperintö) 31.7.2019

Iin kunta on pyytänyt Pohjois-Pohjanmaan museolta lausuntoa koskien Kaakkuriniemen asemakaavan muutoksen (Sataman ja Tyllipuiston alue) valmisteluvaiheen aineistosta. Tämä lausunto koskee arkeologista kulttuuriperintöä.

Kaavamuutos koskee Kaakkuriniemen asemakaavassa osoitettua venesataman aluetta (LV), Tyllipuiston aluetta (VL-1) sekä vesialuetta. Kunnan aloitteesta käynnistetyn kaavamuutoksen tavoitteena on mahdollistaa venesataman toteuttaminen alueelle laaditun suunnitelman mukaisesti.

Kuivaniemen kirkosta noin 4 km eteläkaakkoon sijaitseva suunnittelualue on alavaa nuorta merenrantaa, jonka korkeimmat kohdat ovat runsaan 2,5 metrin korkeudella nykyisestä merenpinnasta. Varhaista historiallisen ajan asutusta alueella ei ole ollut. Alueelta ei tunneta muinaismuistolain (295/1963) tarkoittamia kiinteitä muinaisjäännöksiä, eikä sellaisten löytyminen ole todennäköistä.

Kaavatyössä on arkeologisen kulttuuriperinnön osalta käytetty lähteenä Museoviraston ylläpitämää muinaisjäänösrekisteriä, mitä tässä tapauksessa voidaan riittävänä. Alue on luonteeltaan sellainen, että erillistä selvitystä arkeologisen kulttuuriperinnön osalta ei ole syytä edellyttää.

Pohjois-Pohjanmaan museolla ei ole arkeologisen kulttuuriperinnön osalta huomautettavaa kaavamuutoksen valmisteluvaiheen aineistosta.

Vedenalaisen kulttuuriperinnön osalta lausuva viranomainen on Museovirasto.

Kaavoittajan vastine:

Merkitään tiedoksi. Iin kunta on pyytänyt lausuntoa myös Museovirastolta, joka ilmoitti ainoastaan, että lausunnonantaja asiassa on Pohjois-Pohjanmaan museo.

Pohjois-Pohjanmaan Ely-keskus 15.7.2019

Pohjois-Pohjanmaan ELY-keskuksella ei ole lausuttavaa tai huomautettavaa otsikossa mainitusta kaavahankkeesta, joten erillisen lausunnon antaminen ei ole tarpeen.

Kaavan toteuttamisen edistämisen näkökulmasta ELY-keskus toteaa, että vesialueelle sijoittuvat rakenteet edellyttänevät vesilain mukaista lupamenettelyä, mikä on tarpeen huomioida kaavan toteuttamista ja toteutuksen aikataulua suunniteltaessa.

Kaavoittajan vastine:

Merkitään tiedoksi. Hankkeeseen liittyen on meneillään vesilain mukainen lupamenettely, joka on sovitettu aikataulullisesti yhteen asemakaavan muutoksen kanssa.

Ilmoitukset:

Museovirasto 03.10.2019

Iin kunta on pyytänyt Museoviraston lausunnon Kaakkuriniemen asemakaavan muutoksen valmisteluaineistosta. Pohjois-Pohjanmaan museon ja Museoviraston yhteistyösopimuksen mukaan osallinen viranomainen ja lausunnonantaja asiassa on Pohjois-Pohjanmaan museo, joka on jo antanut asiasta lausuntonsa 25.7.2019.

Kaavoittajan vastine:

Merkitään tiedoksi. Iin kunta pyysi lausuntoa Museovirasto Pohjois-Pohjanmaan museon tuotua esiin, että vedenalaisen kulttuuriperinnön osalta lausuva viranomaisena on Museovirasto.

Mielipiteet:

Mielipide 1. 30.7.2019

Huomioita Kaakkuriniemen kaavamuutosesitykseen.

Kaavamuutosesityksessä on merkitty W-aluetta merkinnän lvw-alueen luoteispuolelle. Suunniteltu aallonmurtaja tulisi sijoittumaan osittain esitetylle W-alueelle. Kaikki liikenne satama-altaaseen tulisi tapahtumaan esitetyn W-alueen kautta, koska satama-altaan aukko tulisi osittain juuri W-alueelle.

Esitän, että olisi varmasti selkeintä poistaa W-alue, ja tehdä siitäkin lvw-aluetta.

Alueella oleva sauna-alue on merkitty AO-alueeksi. Nykyisin ko. kunnan saunarakennusta on kyläyhdistys käyttänyt yhteisten pilkkitapahtumien tukikohtana. Toivoisin, että ko. saunarakennus voisi edelleen tukea satama-alueen kehitystä, ja olla ”tukikohtana” ainakin sataman rakentamisen ajan. Rakentamisen aikana on varmasti tarvetta lukitulle ”tukikohdalle”. Mikäli kohde myytäisiin, niin sataman rakentamisen ajan aiheutuisi merkittävää häiriötä alueen ostaneelle taholle, ja vaikeuttaisi näin ollen satama-alueen työstämistä. Lisäksi tuleva aallonmurtaja tulisi ikävästi juuri ko. tontin merelliseen näkökenttään, jota uuden omistajan olisi vaikea tässä vaiheessa hahmottaa.

Tällä hetkellä kukaan alueen asukkaista ei ole satamahanketta vastustanut, vaan päinvastoin kaikki asukkaat ovat aktiivisesti olleet mukana viemässä satamahanketta eteenpäin.

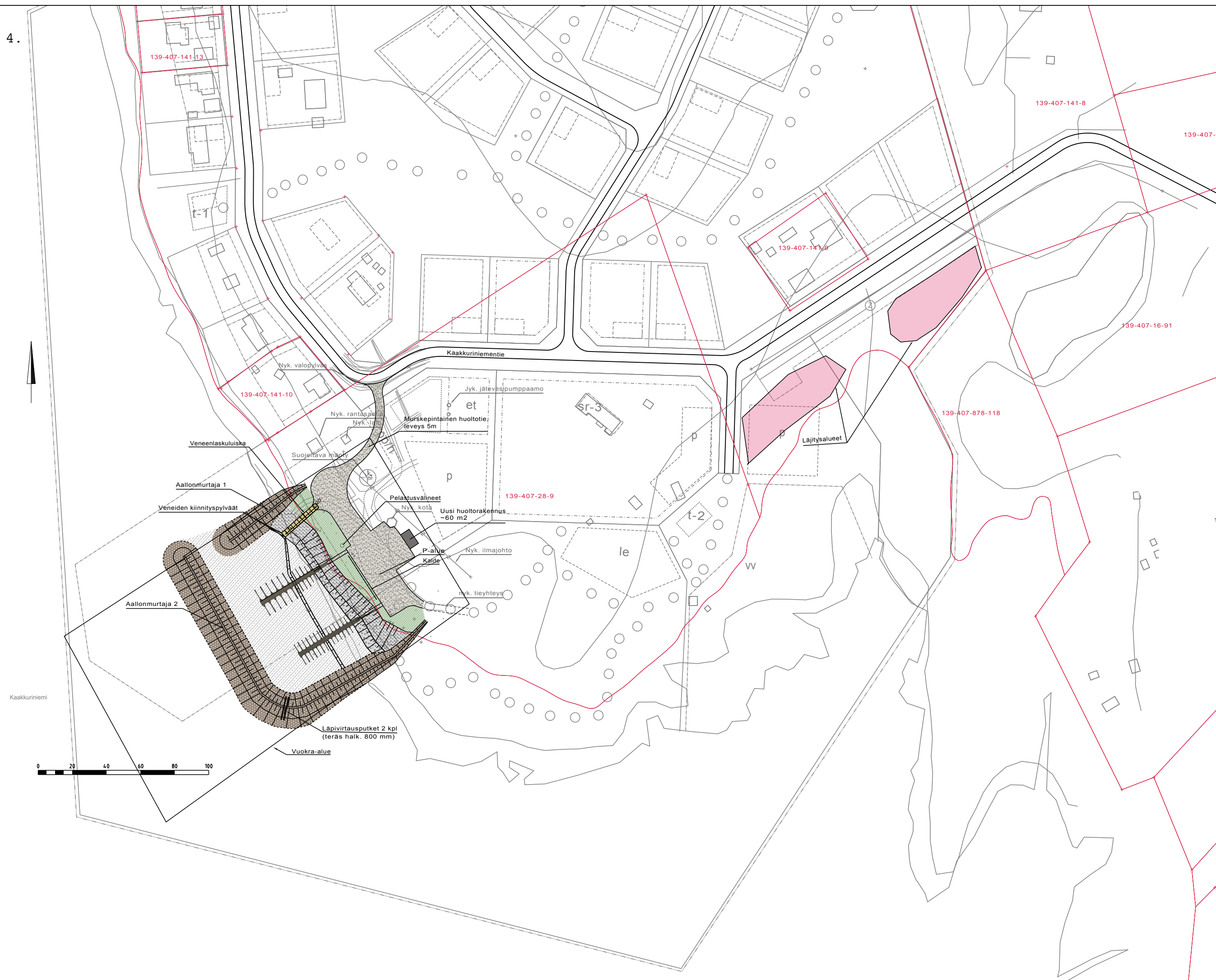
Esitän siis, että AO-merkintä poistettaisiin tässä vaiheessa, ja merkinnäksi laitettaisiin jokin sellainen merkintä, joka osoittaisi alueen satama-aluetta tukevaksi rakennuspaikaksi. Kun alue olisi kuitenkin jo valmiiksi merkitty erilliseksi alueeksi, niin kunnalle jäisi mahdollisuus myöhemmin tehdä päätös muuttaa kohde vaikka AO-alueeksi.

Kaavoittajan vastine:

Muutetaan W-alue lvw-alueeksi esitetyn mukaisesti.

Satamahankkeen yhtenä tavoitteena kunnan näkökulmasta on parantaa Kaakkuriniemen vetovoimaa asuinalueena. Kaakkuriniemen alueella merenrannan läheisyydessä sijaitsevien tonttien kysyntä on ollut hyvä. Tämän vuoksi kaavaratkaisussa on osoitettu alueelle yksi uusi AO-tontti. AO-tontin rakentaja tulee tehdä tietoisesti sataman rakentamisen ja käytön vaikutuksista. Tontin myyntiin ja rakentamisen aikatauluun vaikuttaa kysyntä ja se, millä aikataululla tontti laitetaan myyntiin. Voi olla mahdollista, että saunarakennus on vielä paikoillaan sataman rakentamisen ajan. Saunarakennuksen käytöstä ja mahdollisesta siirtämisestä päätetään kuitenkin omassa prosessissaan.

AO-tontin osoittamisen osalta ei ole tarvetta muuttaa asemakaavaa luonnosvaiheessa esitetystä.



Merkki	Muutos	Pvm	Suunn.	Tark.
Koordinaattijärjestelmä: ETRS-GK25 ja N2000 korkeusjärjestelmä				
Hanke KAKKURINIEMEN SATAMA				
Kohde Kaakkuriniemi, Kuivaniemi				
Asiasältö Yleiskartta				Mittakaava 1:2000
 Ramboll Kiviharjunlenkki 1 A 90220 Oulu puh. 020 755 611		Mylykankaan kyläyhdistys Ry		
Suunnittelija	Noora Karjalainen	Hyväksyjä		
Hyväksyjä	Mikko Sivonen	Pvm	20.9.2017	Piir.nro G-1

Särkkäponsikas (*Paralimnus rotundiceps*) lin Kaakkuriniemessä – Luontoselvitys 2019

Raportti lin kunnalle 3.10.2019



Särkkäponsikas Iin Kaakkuriniemessä 2019

Sisällysluettelo

TIIVISTELMÄ.....	3
1 JOHDANTO.....	4
1.1 Selvityksen tausta ja tavoitteet	4
2 ARVION TOTEUTTAJA	4
2.1 Työryhmä /vastuuhenkilöt	4
3 SISÄLTÖ JA MENETELMÄKUVAUKSET.....	5
3.1 Kohdelaji ja aikaisemmat havainnot.....	5
3.3 Maastohavainnointi.....	6
3.4 Epävarmuustekijät.....	6
4 HAVAINNOT	7
4.1 Kaakkuriniemen nykytila ja särkkäponsikkaan esiintyminen	7
5 JOHTOPÄÄTÖKSET	9
6 SUOSITUKSET	11
LÄHTEET	11

Maastotyöt: Jani Raitanen

Raportointi: Netta Keret, Jani Raitanen, Panu Välimäki & Albus Luontopalvelut Oy

Valokuvat: ©Jani Raitanen & Albus Luontopalvelut Oy

Karttapohjat: Maanmittauslaitoksen avoimien aineistojen tiedostopalvelu
(<http://www.maanmittauslaitos.fi/asio-verkossa/avoimien-aineistojen-tiedostopalvelu>)

Kiitokset:

Kansikuva: Rantaruovikkoa särkkäponsikkaan (*Paralimnus rotundiceps*) Halttulanlahteen rajoittuvalla selvityskuviolla Kaakkuriniemessä 12.08.2019.

Särkkäponsikas Iin Kaakkuriniemessä 2019

TIIVISTELMÄ

Albus Luontopalvelut Oy toteutti Iin Kaakkuriniemen asemakaava-alueella silmälläpidettävän särkkäponsikkaan (*Paralimnus rotundiceps*) (Cicadellidae) esiintymisselvityksen Iin kunnan toimeksiannosta kohdelajin aikuisvaiheessa elokuussa 2019. Särkkäponsikas on havaittu Kaakkuriniemessä v. 1980. Selvitys toteutettiin kaavaan sisältyvän pienvenesataman alueella sekä ilmakuvatarkastelun mukaan mahdollisella särkkäponsikkaan esiintymispaikalla Kaakkuriniemen Halttulanlahteen rajautuvan lahdelman rantavyöhykkeessä. Lajia havainnoitiin yhdellä päiväsaikaisella maastokäynnillä tarkkailemalla kasveilla istuvia kaskaita sekä kasvillisuudessa piilottelevien yksilöiden kenttähaavinnalla.

Yhtään särkkäponsikasta ei havaittu kummallakaan kohdekuviolla. Suunnitellun pienvenesataman ympäristössä ei ole lajille tunnetusti ominaista elinympäristöä (hiekkapohjainen harvakasvuinen järviruovikko), minkä seurauksena lajin esiintyminen paikalla on ylipäättään hyvin epätodennäköistä. Pienvenesataman kaava-alueen rantavyöhyke on voimakkaasti aalto- ja jääeroosion muokkaama kivikkoranta, missä kasvillisuutta on niukasti. Vesialue syvenee nopeasti eikä rannassa kasva särkkäponsikkaan ravintokohteita (järviruoko ja mahdollisesti sarat). Kaakkuriniemen Halttulanlahden puoleisen lahdelman pohjukka edustaa särkkäponsikkaalle mahdollista elinympäristöä. Lajin esiintyminen paikalla on havaintojen perusteella epätodennäköistä eikä kaavasuunnitelman toteuttaminen oletettavasti aiheuta muutoksia paikan ominaisuuksiin. Kohteeseen rajoittuva Kaakkuriniemen kärki on kaavassa osoitettu puistoalueeksi eikä pienvenesataman toteuttamisen aiheuttamat välilliset lyhytaikaiset ympäristömuutokset (veden samentuminen ja mahdollisesti ravinnetason muutokset) oletettavasti ulotu Kaakkuriniemen kärjen Halttulanlahden puolelle.

Nykykäsityksen mukaan särkkäponsikas ei aseta rajoitteita Kaakkuriniemen kaavan toteuttamiselle. Laji ei esiinny vesirakentamista sisältävällä alueella, sen esiintyminen rakentamisen epäsuorien vaikutusten alaisilla alueilla on epätodennäköistä. Lisäksi lajista on useita viimeaikaisia havaintoja Perämeren rannikkoalueelta, minkä seurauksena sen uhanalaisasema on lieventynyt silmälläpidettäväksi. Silmälläpidettäviin lajeihin ei sellaisenaan kohdistu luonnonsuojelulain edellyttämiä velvoitteita. Suunnitellun pienvenesataman ruoppaus- ja pengerrystöiden epäsuorien haittavaikutusten lieventämistoimet ovat kuitenkin suositeltavia.

1 JOHDANTO

1.1 Selvityksen tausta ja tavoitteet

Uhanalaisten ja silmälläpidettävien lajien elinympäristöjen turvaaminen on tärkeää luonnon monimuotoisuuden säilymisen kannalta. Monet lajit taantuvat tai häviävät elinympäristöjen muuttuessa. Tavoitteena oli arvioida Iin kunnan alueelle sijoittuvan Kaakkuriniemen suunnitellun pienvenesatama-alueen (yht. vesialue 139-407-876-1) (Myllykankaan kyläyhdistys ry) hankesuunnitelman vaikutusta särkkäponsikkaan (*Paralimnus rotundiceps*, Cicadellidae) elinolosuhteisiin. Laji on Ympäristöhallinnon huomionarvoista lajistoa koskevan HERTTA-tietojärjestelmän mukaan havaittu Kaakkuriniemessä v. 1980. Aikaisemmassa uhanalaisarviossa v. 2010 laji arvioitiin erittäin uhanalaiseksi (EN), mutta uusimmassa arvioinnissa lajin luokkaa lievennettiin silmälläpidettäväksi (NT) (Albrecht ym. 2019). Silmälläpidettäviin lajeihin ei sellaisenaan kohdistu luonnonsuojelulain (LSL 1096/1996) edellyttämiä velvoitteita, mutta maankäyttöä suunniteltaessa niiden säilyminen on pyrittävä varmistamaan osana luonnon monimuotoisuutta. Pohjois-Pohjanmaan ELY-keskus velvoitti Kaakkuriniemen kaavasta antamassaan lausunnossa (POPELY/2437/2018) lajin nykytilan selvittämistä kaavan vaikutusalueella.

Albus Luontopalvelut Oy selvitti särkkäponsikkaan elinpaikkavaatimusten toteutumista ja lajin esiintymistä kahdella kohteella Kaakkuriniemen kaava-alueen rantavyöhykkeellä Iin kunnan toimeksiannosta kesällä 2019. Aikaisemman havaintoaineiston ja lajin elinpaikkavaatimusten koostamisen lisäksi selvitimme lajin esiintymiskuvaa kohdennetulla maastokäynnillä.

2 ARVION TOTEUTTAJA

Albus Luontopalvelut Oy on viiden luontoharrastaja-ammattilaisen luontoselvityksiä ja vaikutusarviointeja sekä biologisia määrittäyspalveluita tarjoava yritys. Henkilöstöllä on vuosien kokemus biologisesta tutkimuksesta. Olemme toteuttaneet monia hyönteislajeja ja -lajistoa koskevia selvityksiä v. 2011 alkaen.

2.1 Työryhmä /vastuuhenkilöt

PANU VÄLIMÄKI (FT, eläinekologia, Oulun yliopisto, 2007) omaa noin 20 vuoden kokemuksen ekologisten tutkimusten suunnittelusta, näytteenotosta ja aineistojen analysoinnista Oulun yliopistossa [Eriyisosaaminen: hyönteiset, erit. perhoset]. Hän on julkaissut kymmeniä tieteellisiä luontoartikkeleita sekä toiminut valtakunnallisessa perhostensuojelutoimikunnassa vuodesta 2001 alkaen ja toteuttanut tässä toimessa erityisesti avoimissa ympäristössä elävien uhanalaisten perhoslajien esiintymisselvityksiä ja osallistunut uhanalaistarkasteluihin ja erityisesti suojeltavien lajien esityksiin v. 2010 ja 2019. Välimäki harrastanut perhosia 35-vuoden ajan ja osallistunut erilaisiin hyönteisiä koskeviin

Särkkäponsikas Iin Kaakkuriniemessä 2019

luontoselvityksiin ja niiden koordinointiin 1990-luvulta alkaen. Hänellä on runsaasti aiempaa kokemusta toimeksiantoa vastaavista hyönteisselvityksistä, hankkeiden koordinoinnista sekä yleisemmin luontoselvitys- ja raportointikäytäntöjen kehittämisestä. Hän on osallistunut kymmeneen hyönteisiä koskeviin esiintymis- ja elinpaikkavaatimusselvityksiin, jotka edellyttävät laajaa kasvilajintuntemusta sekä kasvilajistoon ja abioottisiin tekijöihin perustuvan elinympäristökuvauksen soveltamista.

JANI RAITANEN (FM, eläinekologia, Oulun yliopisto, 2011) on harrastanut hyönteisiä n. 30 vuoden ajan, minkä lisäksi hän on ollut toteuttamassa erilaisia luontoselvityksiä 2000-luvun alkuvuosista alkaen (Erityisosaaminen: hyönteiset). Albus Luontopalvelut Oy:ssä hän on toteuttanut luontoselvitysten maastotöitä v. 2011 alkaen, mitä ennen hän on osallistunut vastaaviin selvityksiin Oulun yliopiston eläinmuseon kartoittajana. Raitanen toimi pääasiallisena maastotyöntekijänä mm. Albus Luontopalvelut Oy:n vuosien 2011 (6 kohdetta) ja 2013 (4 kohdetta) perhoslajistoseelvityksissä ja erityisesti suojeltavan suoventokkaan esiintymisselvityksissä vuonna 2015 (2 kohdetta). Myöhemmin hän on toteuttanut erilaisten elinympäristötyyppien laajempia hyönteislajistoseelvityksiä vuosina 2015, 2017 ja 2019.

3 SISÄLTÖ JA MENETELMÄKUVAUKSET

3.1 Kohdelaji ja aikaisemmat havainnot

Särkkäponsikas (*Paralimnus rotundiceps*) on IUCN-kriteeristöön perustuen silmälläpidettävä (NT) laji (LSA 14.2.1997/160). Vesirakentaminen [Vr] on merkittävin uhkatekijä lajin elinvoimaisuudelle (Albrecht ym. 2019). Särkkäponsikas kuuluu nivelkärsäisten lahkoon kääpiökaskaisiin (Hemiptera, Cicadellidae) ja on poikkeuksellisen helposti aikuisvaiheessa tunnistettava omaleimaisen ulkonäkönsä perusteella (Linnavuori 1969, Ossiannilsson 1983). Ruskea-valkeankirjavan särkkäponsikkaan erottaa lähilajeista yleisvärityksen ja etusiipien kärjessä olevan selvän tumman täplän perusteella. Lajin levinneisyys painottuu Keski-Eurooppaan, mutta lajista on muutama vanha havainto myös Pohjois-Euroopasta (Söderman 2002). Suomessa lajista on julkaistu kolme havaintopaikkaa Pohjois-Pohjanmaalla (*Oba* Ii, Kaakkuriniemi, v. 1980), Kainuussa (*Ok* Vaala, Manamansalo, Kultaranta, v. 2001) ja Keski-Pohjanmaalla (*Om* Pietarsaari, v. 1940, H. Lindberg leg.) (Söderman 2002). Iin Kaakkuriniemen kärkeen sijoittuva havaintopaikka on talletettu epätarkasti HERTTA-tietojärjestelmään. Lajin uhanalaisasema lieventyi (EN→NT) v. 2019 arvioinnissa. Uhanalaisaseman muutoksen perusteena on vähän tutkitulla Perämeren rannikolla havaitut uudet löydöt (Guy Söderman, sähköpostitse 02.10.2019). Laji tunnetaan *Oba* Hailuodosta [2013] ja Oulusta (Oulunsalo) [2013] sekä *Om* Lohtajalta [2013] ja yhdeltä paikalta Etelä-Pohjanmaalla (Maalahti?) [1994] (Sami Haapala, henk. koht. tiedonanto 04.10.2019).

Särkkäponsikas Iin Kaakkuriniemessä 2019

Niukkojen elintapatietojen perusteella laji tunnetaan osin puutteellisesti. Laji esiintyy yksinomaan hiekkarannoilla [Rih, Rjh] (Albrecht ym. 2019). Lämpöä suosivan särkkäponsikkaan elinympäristöt ovat harvassa ja kannat eristäytyneitä (Söderman 2002). Lajin on arveltu elävän järviruo'olla (*Phragmites australis*) (Haupt 1935, Lindberg 1947), mutta yksilöitä on havaittu myös saroilla (*Carex* spp.) (Ribaut 1952). Södermanin (2002) Vaalassa havaitsemat, samoin kuin Ruotsista tunnetut yksilöt löytyivät avoimelta hiekkasärkältä, missä kasvaa harvakseltaan järviruokoa ja saroja. Laji esiintyy Vaala löytöpaikalla rantaviivasta ”kahluusvyöteen” jatkuvalla alueella (Reima Leinonen, henk. koht. tiedonanto, 10.08.2019). Södermanin (2002) mukaan tiheä ruovikko ei ole särkkäponsikkaalle soveltuva elinympäristö, toisin kuin yleisemmälle sukulaislajille, *P. phragmitis*. Vaalassa särkkäponsikas oli aikuisvaiheessa heinäkuun puolivälistä vähintään elokuun loppupuoliskolle (viimeiset yksilöt 10.–22.08.2001).

3.3 Maastohavainnointi

Maastokäynti ajoitettiin kohdelajin aikuisvaiheeseen ja otolliseen vuorokaudenaikaan. Havainnointi suoritettiin yhdellä käyntikerralla 12.08.2019 [klo. 12:00–18:00; pilvisuus: 7/8; sademäärä: 0 mm; lämpötila: 15 °C; tuuli: 4 m/s SE; meriveden korkeus: -9 – +10 mm; hyvät olosuhteet, hyönteiset aktiivisia] FM Jani Raitasen toimesta. Havainnointi toteutettiin aktiivihavainnoinnilla tarkkailemalla kasveilla oleskelevia hyönteisiä sekä kasvillisuudessa piilottelevien hyönteisten etsimiseen yleisesti sovelletulla kenttähaavinnalla. Havainnointi kattoi Kaakkuriniemen ranta-alueen kaksi erillistä selvityskuviota, joista ensimmäinen on suunnitellulla pienvenesatama-alueella ja toisella kuviolla sijaitsee ilmakuvatarkastelun perusteella mahdollinen särkkäponsikkaan elinympäristö (**Kuva 1**). Haavinnassa keskityttiin järviruokokasvustoihin ja saraikoihin, mutta molemmilla kohteilla haavittiin havaintoaineiston täydentämiseksi ja lajin elintapoihin liittyvän epävarmuuden hallitsemiseksi myös rantavyöhykkeen harmaaleppiä (*Alnus incana*), pajuja (*Salix* spp.), koivuja (*Betula* sp.) sekä matalampia ruohovartisia kasveja. Haavinta kattoi selvitysalueet metsärajalta vesialueelle n. 60 cm syvyyteen ulottuvat kasvillisuuskaistat.

3.4 Epävarmuustekijät

Särkkäponsikkaan esiintyminen inventoitiin alueellisesti kattavasti molemmilla kohteilla. Havainnointikäynti ajoittui mahdollisesti lajin aikuisvaiheen loppupuolella, mikä voi aiheuttaa epävarmuutta tuloksiin. Toisaalta laji on esim. Vaalassa havaittu vastaavana vuodenaikana ja yleisesti hyönteislajien aikuisten esiintyminen venyi tavanomaista pidemmälle ajanjaksolle v. 2019 viileähkön alkukesän seurauksena. Sääolosuhteet eivät olleet optimaaliset kenttähaavintaan (ruovikko osin märkää). Olosuhteet tuskin vaikuttivat merkittävästi tuloksiin. Erilaisia kaskaita havaittiin yksilömäärällisesti runsaasti.



Kuva 1. Iin Kaakkuriniemen tarkastelualue (pun. rajaukset) suunnitellulla pienvenesatama-alueella ja potentiaalisella särkkäponsikkaalle mahdollisesti soveltuvalla hiekkapohjaisella ympäristökuviolla.

4 HAVAINNOT

4.1 Kaakkuriniemen nykytila ja särkkäponsikkaan esiintyminen

Kenttähaavinnalla ei havaittu yhtään särkkäponnikasta suunnitellun pienvenesataman selvityskuviolla. Selvityskuvion varsinainen rantakaistale on kauttaaltaan järeää merenrantakivikkoa (**Kuva 2**). Kuviolta puuttuu särkkäponsikkaan elinympäristöksi soveltuva kasvillisuus, minkä perusteella se on sellaisenaan lajin näkökulmasta merkityksetön. Kivikkopohjainen vesialue syvenee jyrkästi heti rantaviivan ulkopuolella eikä järviruokoa esiinny kuin yksittäisiä versoja koko alueella. Edellä esitettyjen havaintojen perusteella pienvenesataman kaavakuviio ei edusta särkkäponsikkaan elinympäristöä.

Kenttähaavinnalla ei havaittu yhtään särkkäponnikasta Halttulanlahden hiekkarannan selvityskuviolla. Yksinomaan ympäristön rakenteen perusteella kuvio voi pienialaisesti edustaa lajille soveltuvaa elinympäristöä. Hiekkapohjaisella rannalla, avoimessa matalassa rantavedessä sekä puoliavoimella hietikolla kasvillisuutta hallitsee järviruoko (**Kuva 3**). Erityisesti nykyisen epävirallisen uimarannan lähiympäristö edustaa laadullisesti mahdollista särkkäponsikkaan elinympäristöä. Lahden pohjukkaa kohti pohja muuttuu mutaiseksi ja järviruokokasvusto tiheäksi ja näin ollen särkkäponsikkaalle soveltumattomaksi elinympäristöksi. Järviruokovyöhykkeen ulkolaidalla myös pohjukan olosuhteet vaikuttavat lajille kelpoisilta. Uimarannan eteläpuolinen ranta on somerikkoja eikä sovellu särkkäponsikkaalle. Edellä esitettyjen havaintojen perusteella kuvio edustaa mahdollista särkkäponsikkaan elinympäristöä, mutta lajin esiintyminen kohteella on epätodennäköistä.

Särkkäponsikas Iin Kaakkuriniemessä 2019



Kuva 2. Suunnitellun pienvenesataman kivikkoista lähes kasvitonta rantaa kuvattuna (a) pohjoisen ja (b) etelän suuntaan.



Kuva 3. Halttulanlahden hiekkarantakuviolla sijaitsevan uima- paikan (a) eteläpuoli on kivikoinen, mutta uimaranta ja siitä (b) itään jatkuva ranta- kaistale sekä (c) lahden pohju- kan ulkolaita edustavat mahdol- lista särkkäponsikkaan elinym- päristöä.

5 JOHTOPÄÄTÖKSET

Elokuussa 2019 toteutettu särkkäponsikasselvitys tarjoaa luotettavan arvion lajin esiintymisestä Iin Kaakkuriniemessä. Maastokäynti toteutettiin siten, että selvityskuvioilla havainnointiin ko. lajin yksilöiden lisäksi niille olennaisten elinympäristöjen ja ravintokohteiden esiintymistä. Maastokäynnillä sääolosuhteet olivat kelvolliset hyönteisten havainnointiin ja kohdelaji oli vuodenaika huomioiden oletettavasti havaittavissa. Särkkäponsikas on helppo tuntea ulkoisten tuntomerkkien perusteella ja havainnoitsijalla on vankka käytännön kokemus ensisijaisesti kenttähaavintaan perustuvista hyönteiskartoituksista.

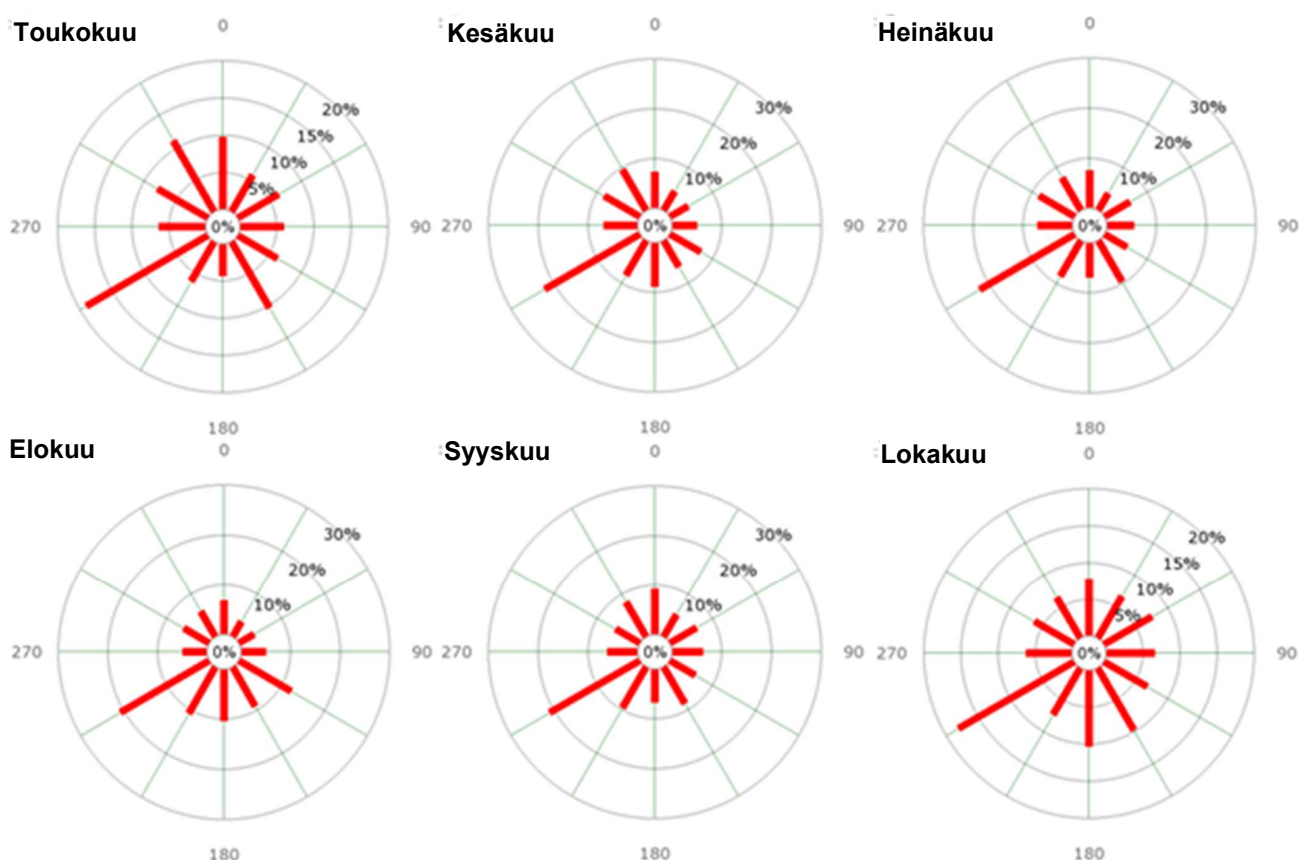
Vesirakentaminen, sisältäen sekä suorat että epäsuorat välilliset vaikutukset, on arvioitu silmälläpidettävän särkkäponsikkaan nykypopulaatioiden merkittävimmäksi uhkatekijäksi (Albrecht ym. 2019). Suorat vaikutukset viittaavat muutoksiin, jotka ilmenevät tietyn elinympäristön heikkenemisenä suoraan rakennusalueella esim. ruoppauksen tai muiden maansiirtotöiden johdosta. Epäsuorat vaikutukset syntyvät toiminnan välillisistä vaikutuksista ja voivat periaatteessa ulottua suoria vaikutuksia laajemmalle alueelle, kuten ruoppaus- ja läjitystoimista mahdollisesti aiheutuva veden samentuminen tai ravinnetasapainon muutokset.

Särkkäponsikkaan ei todettu esiintyvän Kaakkuriniemen selvityskohteilla, mutta populaation tila on epäselvä. Laji on ilmoitettu alueelta v. 1980, minkä jälkeen löydettyä populaatiota ei ole todennäköisesti havainnoinnin puutteen seurauksena ilmoitettu uudelleen. Ilmakuvatarkastelun ja maastokäynnin perusteella lajille mahdollisesti soveltuvaa elinympäristöä on ainoastaan tässä yhteydessä tarkistetulla Halttulanlahteen rajoittuvalla hiekkarantakuviolla Kaakkuriniemen kärjen itäpuolella. Muilta osin Kaakkuriniemen rantavyöhyke on kivikkoista, vähäkasvista ja rantavyöhyke eritoten länsirannan pienvenesatamavarausalueen osalta jyrkkäpiirteinen ja luontaisten eroosiovoimien (jää- ja aaltoeroosio) seurauksena käytännössä lähes paljas ilmaversoisesta kasvillisuudesta. Edellä mainituilla perusteilla Kaakkuriniemen pienvenesatamaa koskevan kaavan toteuttaminen ei suoraan vaikuta lajin asemaan. Riippumatta siitä, esiintyykö laji Halttulanlahden rantakaistaleella Kaakkuriniemen kärjen itäpuolella vai ei, suorat vaikutukset myös tälle alueelle ovat merkityksettömiä. Kaava-alueen Halttulanlahden rantaan rajoittuva kaavakuviio on osoitettu kokonaisuudessaan puistoalueeksi eikä särkkäponsikkaan mahdolliseen elinympäristöön kohdistu muutospainetta.

Kaakkuriniemen kaavasuunnitelman toteuttamisen särkkäponsikkaaseen kohdistuvat välilliset vaikutukset ovat myös epätodennäköisiä. Mahdolliset välilliset vaikutukset kohdistuvat särkkäponsikkaalle

Särkkäponsikas Iin Kaakkuriniemessä 2019

ominaisen elinympäristön alueellisen esiintymisen johdosta ainoastaan Halttulanlahden hiekkapohjaiseen ruovikkorantaan. Välilliset vaikutukset syntyvät Kaakkuriniemen länsirannan ruoppauksista ja aallonmurtajarakenteiden läjitystoimista. Vaikutukset ovat rajattavissa käytännössä pienialaisiksi ja merkityksettömiksi perustellulla työsuunnitelmalla. Ruoppaukset ja läjitykset voidaan toteuttaa jääpeitteen aikaan tai myöhään syksyllä, jolloin vaikutukset särkkäponsikkaan elinolosuhteisiin jäävät välttämättä merkitykseltään vähäisiksi. Lisäksi epäsuorat vaikutukset ovat lähtökohtaisesti epätodennäköisiä (laji ei nykytietämyksen mukaan edes esiinny selvityillä kuvioilla) pelkästään rannan muotojen ja kohteiden välisen etäisyyden johdosta. Suunniteltu pienvenesatama-alue sijaitsee vesialueelta mitattuna 400 metrin etäisyydellä Kaakkuriniemen eteläkärjen takana sijaitsevasta Halttulanlahden särkkäponsikkaalle soveliaimmasta kohteesta. Lounaanpuoleiset tuulet ovat sulaveden aikaan alueella vallitsevia (**Kuva 4**), minkä seurauksena pienvenesataman ruoppaus- ja täyttötöistä mahdollisesti syntyvä samentuma tai kohonnut kiintoainepitoisuus ei lähtökohtaisesti kulkeudu työpisteistä Halttulanlahden suuntaan.



Kuva 4. Sulavesikautena vallitsevat tuulensuunnat Oulun merialueella [lähde: Ilmatieteenlaitos – Suomen tuuliatlas (<http://tuuliatlas.fmi.fi/fi/#>)].

6 SUOSITUKSET

Nykykäsityksen mukaan särkkäponsikas ei esiinny Kaakkurinniemen kaava-alueen vaikutuspiirissä. Lajin esiintyminen suunnitellun pienvenesataman alueella on hyvin epätodennäköistä. Kohteella ei havaittu yhtään särkkäponsikasta eikä kohteella ole lajille nykytiedon mukaan ominaista elinympäristöä. Kaakkurinniemen Halttulanlahden puoleisessa lahdelmassa on särkkäponsikkaalle mahdollisesti soveltuvaa hiekkapohjaista järviruokoa kasvavaa ympäristöä. Lajia ei kuitenkaan havaittu, minkä perusteella esiintyminen on epätodennäköistä. Kaakkurinniemen Halttulanlahden puoleiselle alueelle ei ole odotettavissa suoria vaikutuksia kaavan toteuttamisesta. Kaakkuriniemen kaavan toteuttamisen ei arvioida aiheuttavan myöskään välillisiä vaikutuksia, jotka heikentäisivät kohteen laatua särkkäponsikkaan näkökulmasta. Mahdollisia epätodennäköisiä haittavaikutuksia voidaan edelleen lieventää satama-alueen ruoppaus- ja täyttötöiden ajoittamisella myöhäissyksyyn tai talveen.

LÄHTEET

- Albrecht, A., Mannerkoski, I., Metsälä, P. & Parkko, P. 2019. Nivelkärsäiset. – Julkaisussa: Hyvärinen, E., Juslén, A., Kemppainen, E., Uddström, A. & Liukko, U.-M. (toim). Suomen lajien uhanalaisuus 2019. YM & SYKE, Helsinki 2019. s. 367–383.
- Haupt, H. 1935. Unterordnung Gleichflügler, Homoptera. – Julkaisussa: Brohmer-Ehrmann-Ulmer (toim.). Tierwelt Mitteleuropas 4(3): 115–262.
- Lindberg, H. 1947. Verzeichnis der ostfennoskandischen Homoptera Cicadina. – Fauna Fennica 1: 1–81.
- Linnavuori, R. 1969 Nivelkärsäiset III. Hemiptera III, kaskaat 1. Animalia Fennica 12: 1–244. Vanamo.
- Ossiannilsson, F. 1983. The Auchenorrhyncha (Homoptera) of Fennoscandia and Denmark, part 3: the Family Cicadellidae: Deltocephalinae, Catalogue, Literature and Index. – Fauna Entomologica Scandinavia 7(3): 594–979.
- Ribaut, H. 1952. Homoptères auchénorhynques II (Jassidae). – Faine de France 57: 1–474.